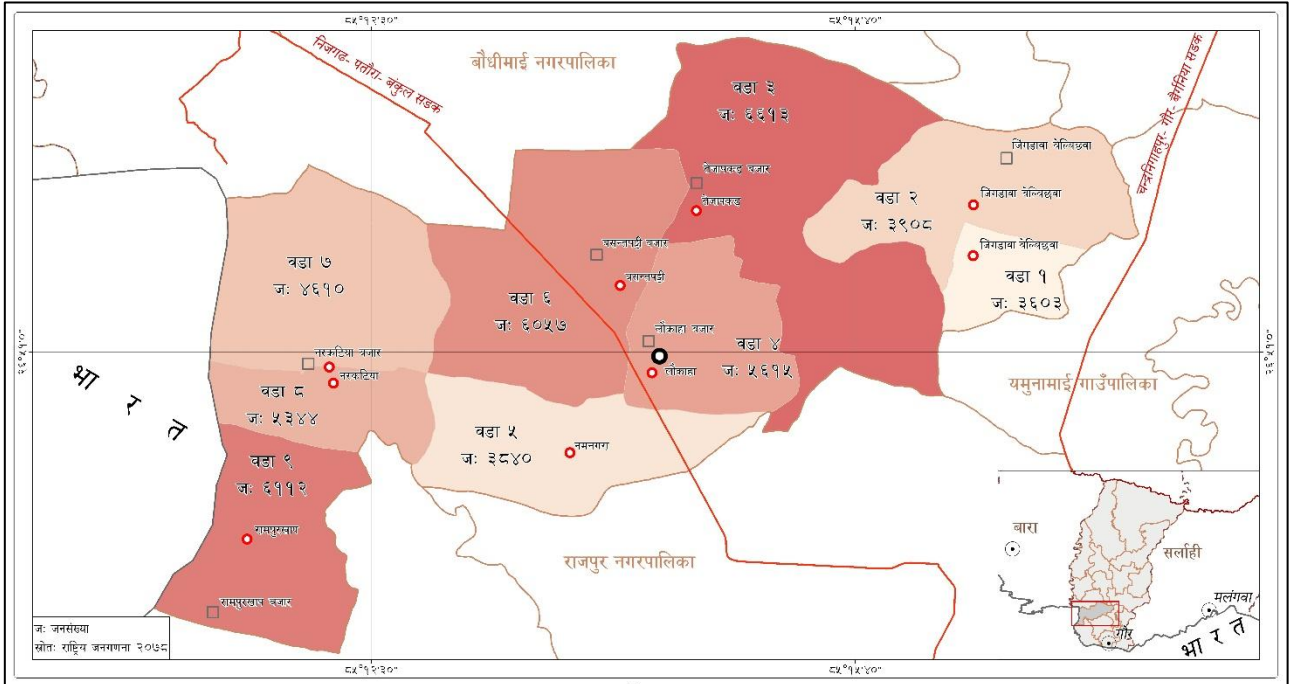


स्वीकृत मिति - २०८३/०१/१४

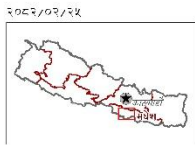
स्थानीय विपद् तथा जलवायु उत्थानशील कार्यढाँचा
(Local Disaster and Climate Resilience Framework-LDCRF)
(आ.व.२०८२/८३ - आ.व.२०८६/८७)



परोहा नगरपालिका
नगर कार्यपालिकाको कार्यालय
रौतहट, मधेश प्रदेश, नेपाल
२०८३



प्रशासनिक नक्सा
 परोहा नगरपालिका, रौतहट, सधेश प्रदेश, नेपाल



मापनकार: १:३३,०००
 प्रक्षेपण प्रणाली: GCS WGS १९८४
 Datum: WGS १९८४, Units: Degree

- राजधानी
- जिल्ला सदरमुकाम
- नगरपालिकाको कार्यालय
- वडा कार्यालय
- बजार क्षेत्र
- अन्तराष्ट्रिय सिमाना
- प्रदेशिक सिमाना
- जिल्ला सिमाना
- पालिका सिमाना
- वडा सिमाना
- राजमार्ग

यो नक्सा दूरिनेली सडको आर्थिक सहयोग, भूमी प्रोचन, नेपाल र प्राप्तमान नेपालको सह-शैक्षित्य सहयोगमा रूप इन्भेस्टमेन्ट स्यान्डले कन्सोर्टियम रस्टनेस डेभलपमेन्ट नेपाल, किराँत र सोडियमसङ्गको सहयोगमा सञ्चालन गरिएको 'वातावरण तथा जनशक्त्यु प्रकुल विकासमा नेपाली युवा' परियोजनाको 'रस्तासमेत केवलिन' अन्तर्गत तयार गरिएको हो।
 डाटा स्रोत: सामुहिक छलफल, OSM, WFP तथा नवी विभाग।
 पालिकाको प्रत्येक वडामा क्याम्पेन्ट फोटो द्वारा संश्लेषण वास्तुहिक छलफलमा समुहगत प्रशासनिक नक्सा तयार गरि पालिकाले प्रमाणीकरण गरेको हो।
 यो नक्शामा प्रयोग गरिएका सामग्रीहरूले दुरिनेली सडको विचार प्रोत्साहित गर्दैन।

विषय-सूची

नगर प्रमुखको भनाई	1
परिच्छेद १ - परिचय.....	2
१.१ पृष्ठभूमि.....	2
१.२ विद्यमान नीतिगत तथा कानूनी व्यवस्था, योजना र मापदण्डहरू.....	2
१.३ कार्यढाँचाको उद्देश्य.....	3
परिच्छेद २ - विपद् जोखिमको बुझाई.....	4
२.१ परोहा नगरपालिकाको सामान्य विवरण.....	4
२.१.१ भौतिक अवस्था.....	4
२.१.२ सामाजिक अवस्था.....	7
२.२ प्रकोप, सम्मुखता, संकटासन्नता, क्षमता र जोखिम विश्लेषण.....	122
२.२.१ प्रकोप विश्लेषण र लक्षित प्रकोप निर्धारण.....	12
२.२.२ सम्मुखता एवं संकटासन्नता विश्लेषण.....	22
२.२.३ स्रोत तथा क्षमता विश्लेषण.....	24
२.२.४ जोखिम विश्लेषण.....	33
परिच्छेद ३ - विपद् तथा जलवायु उत्थानशील योजना.....	36
३.१ सोंच, लक्ष्य र रणनीति.....	36
३.२ विपद् जोखिम न्यूनीकरण तथा जलवायु उत्थानशीलताका उपायहरू.....	36
३.२.१ प्राथमिकता प्राप्त क्षेत्र १ - विपद् तथा जलवायु परिवर्तन सम्बन्धी जोखिमको बुझाई.....	36
३.२.२ प्राथमिकता प्राप्त क्षेत्र २ - विपद् तथा जलवायुजन्य जोखिम व्यवस्थापनका लागि शासकीय पद्धतिको सुदृढीकरण.....	38
३.२.३ प्राथमिकता प्राप्त क्षेत्र ३ - उत्थानशीलता वृद्धिका लागि विपद् तथा जलवायुजन्य जोखिम न्यूनीकरणमा निजी तथा सार्वजनिक लगानी.....	39
३.२.४ प्राथमिकता प्राप्त क्षेत्र ४ - पूर्वकार्य तथा प्रभावकारी प्रतिकार्यका लागि विपद् पूर्वतयारीको सुदृढीकरण.....	42
३.२.५ प्राथमिकता प्राप्त क्षेत्र ५ - पुनर्लाभ, पुनर्स्थापना र पुनर्निर्माणमा अझ राम्रो र बलियो निर्माण.....	44
३.२.६ प्राथमिकता प्राप्त क्षेत्र ६ - तालिम र क्षमता अभिवृद्धि.....	44
३.२.७ प्राथमिकता प्राप्त क्षेत्र ७ - विपद् जोखिम हस्तान्तरण र वित्तीय व्यवस्थापन.....	45
परिच्छेद ४ - बजेट विनियोजन र विकास योजनामा मूलप्रवाहीकरण.....	46
४.१ स्थानीय विपद् जोखिम न्यूनीकरण तथा व्यवस्थापनको लागि लगानीको न्यूनतम लक्ष्य.....	46

४.१.१ सरोकारवाला निकायसँग समन्वय	46
४.१.२ स्थानीय विपद् जोखिम न्यूनीकरण तथा व्यवस्थापन लगानी बजेट	46
४.२ आवधिक र वार्षिक विकास योजनामा मूलप्रवाहीकरण	46
४.२.१ विपद् व्यवस्थापन कोष	46
४.२.२ आवधिक/वार्षिक बजेटमा मूलप्रवाहीकरण	46
परिच्छेद ५ - कार्यान्वयन, अनुगमन तथा मूल्याङ्कन	46
५.१ योजनाको कार्यान्वयन	46
५.२ अनुगमन तथा मूल्याङ्कन	46
५.३ समीक्षा र परिमार्जन	46
अनुसूचीहरू	47

नगरप्रमुखको सन्देश

नेपाल भूकम्प, बाडी, पहिरो, आगलागी, तातोहावाको लहर (लु), महामारी, हावाहुरी, चट्याङ, असिना, खडेरी, हिमताल बिस्फोट तथा हिमपहिरो जस्ता प्रकोपको उच्च जोखिममा रहेको छ । साथै जलवायु परिवर्तनका कारण पर्ने प्रतिकूल प्रभावबाट पनि नेपाल सम्बेदनशील अवस्थामा रहेको विद्यमान तथ्याङ्कले देखाएको छ । मधेश प्रदेश अन्तर्गत रौतहट जिल्लामा अवस्थित ९ वटा वडा रहेको परोहा नगरपालिका विशेष गरि भूकम्प, बाडी, तातोहावाको लहर (लु), आगलागी, खडेरी, सडक दुर्घटना, बन्यजन्तु आक्रमण, हावाहुरी, चट्याङ, सर्पदंश, महामारी र असिना जस्ता प्रकोपको उच्च जोखिममा रहेको छ । विपद् व्यवस्थापनको कार्यलाई प्रभावकारी बनाउने उद्देश्यका साथ नगरपालिकामा नगर स्तरीय विपद् व्यवस्थापन समिती, वडा स्तरीय विपद् व्यवस्थापन समिती, समुदाय स्तरीय विपद् व्यवस्थापन समिती, वडा स्तरीय स्वयंसेवक समुहहरु समेत गठन गरी विपद् जोखिम न्यूनीकरण प्रयासहरु भईरहेको छन् ।

परोहा नगरपालिकाको स्थानीय विपद् तथा जलवायु उत्थानशील कार्य ढांचा नेपालको संबिधान, स्थानीय सरकार संचालन ऐन २०७४, विपद्जोखिम न्यूनीकरण तथा व्यवस्थापन ऐन २०७४, विपद् तथा जलवायु परिवर्तन सम्बन्धि व्यवस्थाहरुको कार्यन्वयन गर्न विपद् जोखिम न्यूनीकरण राष्ट्रिय नीति २०७५, राष्ट्रिय जलवायु परिवर्तन नीति २०७६, वातावरण संरक्षण ऐन २०७६, राष्ट्रिय अनुकुलन योजना (सन् २०२१-२०५०), विपद् जोखिम न्यूनीकरण राष्ट्रिय रणनीतिक कार्य योजना (सन् २०१८-२०३०), १६ औं आवधिक योजना (आ.ब. २०८१/०८२-२०८५/०८६), स्थानीय अनुकुलन कार्य योजना खाका २०७६ लगायतका कानुनी तथा नीतिगत व्यवस्था रहेका छन् ।

स्थानीय विपद् तथा जलवायु उत्थानशील कार्य ढांचा निर्माण निर्देशिका २०८१ अनुरूप सबै वडामा स्तरीय संकटासन्नाता तथा क्षमता विश्लेषण पश्चात् तर्जुमा भएको छ । यस योजनाको कार्यन्वयन, नगरपालिकाले पहिचान गरेको जोखिम न्यूनीकरणका लागि नगरपालिकाका सम्बन्धित समिती अन्तर्गत बन्ने बार्षिक तथा आवधिक योजनामा मूल प्रवाहीकरणका माध्यमबाट आगाडी बढाउनुका साथै छिमेकि नगरपालिकाहरु, जिल्ला स्थित बिषयगत कार्यालयहरु, प्रदेश सरकार, संघिय सरकार, विकास साझेदारहरुबाट सहयोग प्राप्त हुने अपेक्षा राखेको छु । सबै साझेदार निकायलाई विकासका परियोजनाहरु संचालन गर्दा विकासका बिषयगत क्षेत्रमा विपद् जोखिम व्यवस्थापनका बिषयहरुलाई मूल प्रवाहीकरण गरिदिनु हुन आग्रह समेत गर्दछु ।

यस कार्य ढांचा निर्माणका लागि आर्थिक तथा प्राबिधिक सहयोग गर्नु हुने आसमान नेपाल र मर्सी कोर नेपालको साझेदारीमा संचालित जलवायु उत्थानशील समुदाय (CRC) कार्यक्रम र नगरपालिकाका तर्फबाट महत्वपुर्ण भूमिका निर्वाह गर्ने विपद् व्यवस्थापन फोकल पर्सन तथा सम्पूर्ण कर्मचारीहरुलाई हार्दिक धन्यवाद ज्ञापन गर्दछु । साथै, क्षेत्रगत विकास योजना निर्माण प्रक्रियामा विपद् जोखिम न्यूनीकरण तथा व्यवस्थापनलाई मूल प्रवाहीकरण गरि उत्थानशील नगर विकास प्रवर्धनका लागि परोहा नगरपालिकाको नेतृत्वमा निर्माण भएको यो कार्य ढांचामा सक्रिय हुनुभएका समुदाय, वडा तथा नगर स्तरीय विपद् व्यवस्थापन समिती, वातावरण तथा विपद् समिती, बौद्धिक समुदाय, सुरक्षा निकाय, राजनैतिक दल तथा सरोकारवाला निकाय प्रति कृतज्ञता ज्ञापन गर्दछु । अन्तयमा, यहाँहरु सबैको साथ र सहयोगले परोहा नगरपालिकालाई जलवायुमैत्री र विपद् उत्थानशील नगरपालिकाका रूपमा विकास गर्न सहयोग पुग्ने भएकाले निरन्तर सहयोगको अपेक्षा गर्दछु ।

धन्यवाद !

शेख वकील
नगर प्रमुख

स्थानीय विपद् तथा जलवायु उत्थानशील कार्यढाँचा

परिच्छेद १ - परिचय

१.१ पृष्ठभूमि

परोहा नगरपालिका जलवायुजन्य प्रकोप लगायत विभिन्न प्राकृतिक तथा गैरप्राकृतिक प्रकोपहरू (जस्तै: बाढी, आगलागी, सडक दुर्घटना, खडेरी, जनावर आतङ्क, भू-कम्प, आदि) को कारण जोखिममा रहेको छ। विगत ३० वर्षको विपदजन्य घटनाहरूलाई हेर्दा यी प्रकोपहरूले मानवीय, भौतिक, आर्थिक सहित अन्य महत्वपूर्ण सम्पत्तिहरूमा हानिनोक्सानी गरेको छ। मुख्यतया, बाढीले यस नगरपालिकामा धेरै पटक र बढी क्षति गरेको छ। त्यसैगरी, बाढी, शीत लहर र सडक दुर्घटनाको कारण धेरैले ज्यान गुमाएका छन्। वर्षेनी खडेरी हुनुको साथसाथै तातो हावाको लहर (लू) ले समेत क्षति पुर्याईरहेको छ।

स्थानीय सरकार सञ्चालन ऐन, २०७४, दफा ११, उपदफा (२) खण्ड (न) विपद् व्यवस्थापन र यस नगरपालिकाको “स्थानीय विपद् जोखिम न्यूनीकरण तथा व्यवस्थापन गर्न बनेको विधेयक, २०८०” मा गरेको व्यवस्था बमोजिम यो कार्यढाँचा तयार गरिएको छ। यो कार्यढाँचा तयार गर्दा “स्थानीय विपद् तथा जलवायु उत्थानशील कार्यढाँचा दिग्दर्शन, २०८१ लाई आत्मसात गरिएको छ।

१.२ विद्यमान नीतिगत तथा कानूनी व्यवस्था, योजना र मापदण्डहरू

राष्ट्रिय अर्थात संघीय तह, प्रदेश र स्थानीय तहमा विपद् जोखिम न्यूनीकरण तथा व्यवस्थापन र जलवायु परिवर्तन अनुकूलनका लागि विभिन्न कानूनी तथा नीतिगत व्यवस्थाहरू रहेका छन्। ती दस्तावेजहरूलाई तल प्रस्तुत गरिएको छ।

संघीय तह

- (क) शीतलहर राहत मापदण्ड, २०६९
- (ख) खोज तथा उद्धार राष्ट्रिय रणनीतिक कार्ययोजना, २०७१
- (ग) विपद् लेखाजोखा मागदर्शन -२०७२ को प्रारम्भिक द्रुत लेखाजोखा [Initial Rapid Assessment (IRA)] खण्ड
- (घ) विपद् जोखिम न्यूनीकरण तथा व्यवस्थापन ऐन, २०७४ (संशोधन सहित)
- (ङ) विपद् जोखिम न्यूनीकरण राष्ट्रिय नीति, २०७५
- (च) विपद् जोखिम न्यूनीकरण राष्ट्रिय रणनीतिक कार्ययोजना (२०१८-२०३०), २०७५
- (छ) राष्ट्रिय जलवायु परिवर्तन नीति, २०७६
- (ज) संघ, प्रदेश तथा स्थानीय तह (समन्वय तथा अन्तर्सम्बन्ध) ऐन, २०७७
- (झ) विपद् पीडित उद्धार र राहत सम्बन्धी (सातौँ संशोधन) मापदण्ड, २०७७
- (ञ) सम्भावित शीतलहर तथा हिमपात विपद् जोखिम न्यूनीकरण तथा प्रतिकार्य मार्गदर्शन, २०७७
- (ट) स्वयंसेवक व्युरो गठन तथा परिचालन कार्यविधि, २०७८
- (ठ) विपद् जोखिमका लागि वित्तीय व्यवस्थापन राष्ट्रिय रणनीति, २०७८
- (ड) बर्ड फ्लु राहत मापदण्ड, २०७९
- (ढ) विपद् व्यवस्थापन कोष सञ्चालन कार्यविधि, २०७९
- (ण) स्थानीय विपद् तथा जलवायु उत्थानशील कार्यढाँचा तर्जुमा दिग्दर्शन, २०८१
- (त) विपद् जोखिम न्यूनीकरण तथा व्यवस्थापनमा लैंगिक समानता, अपाङ्गता तथा सामाजिक समावेशीकरण रणनीतिक कार्ययोजना, २०८१
- (थ) तातो हावाको लहर "लू" (Heat Wave) बाट बच्ने उपाय सम्बन्धी जोखिम न्यूनीकरण तथा प्रतिकार्य कार्ययोजना, २०८१
- (द) विपद् संवेदनशील समाजिक सुरक्षा तथा राहत वितरण मापदण्ड, २०८१
- (ध) विपदबाट प्रभावित घरपरिवारलाई अस्थायी आवास निर्माण अनुदान मापदण्ड, २०८१
- (न) आपत्कालीन गोदामघर सञ्चालन कार्यविधि, २०८१
- (नि) विपद् प्रभावित निजी आवास प्रबलीकरण, पुनर्निर्माण तथा पुनर्स्थापना अनुदान कार्यविधि, २०८१ (प्रथम संशोधन)
- (प) विपद् जोखिम न्यूनीकरण तथा व्यवस्थापनमा साझेदार संस्था परिचालन कार्यविधि, २०८१
- (फ) अत्यधिक गर्मी वा तातो हावाको लहरका लागि पूर्वतयारी, पूर्वकार्य तथा शीघ्र प्रतिकार्य योजना, २०८२
- (ब) मनसुन पूर्वतयारी तथा प्रतिकार्य राष्ट्रिय कार्ययोजना, २०८२

मधेश प्रदेश

- (क) प्रदेश नं. २ विपद् व्यवस्थापन ऐन, २०७५
- (ख) प्रदेश आकस्मिक कोष सञ्चालन ऐन, २०७५
- (ग) पीडित व्यक्तिलाई आर्थिक सहायता उपलब्ध गराउने निर्देशिका, २०७७
- (घ) मधेश प्रदेश - मनसुन पूर्वतयारी तथा प्रतिकार्य योजना, २०७८

परोहा नगरपालिका

- (क) स्थानीय सरकार सञ्चालन ऐन, २०७४
- (ख) स्थानीय विपद् जोखिम न्यूनीकरण तथा व्यवस्थापन गर्न बनेको विधेयक, २०८०
- (ग) स्थानीय विपद् व्यवस्थापन कोष (सञ्चालन) कार्यविधि, २०८०

१.३ कार्यढाँचाको उद्देश्य

- (क) प्रकोप, सम्मुखता, सङ्कटासन्नता, क्षमता र जोखिम सम्बन्धी बुझाई अभिवृद्धि गर्ने।
- (ख) विपद् तथा जलवायु उत्थानशील योजनाहरू आवधिक र वार्षिक कार्यक्रम तथा बजेटमा मूलप्रवाहीकरण गर्ने।

परिच्छेद २ - विपद् जोखिमको बुझाई

२.१ परोहा नगरपालिकाको सामान्य विवरण

२.१.१ भौतिक अवस्था

(क) भौगोलिक (Geographical) र भू-आकृति (Topographical) को अवस्था

परोहा नगरपालिका नेपालको मधेश प्रदेश अन्तर्गत रौतहट जिल्लामा पर्दछ। यस नगरपालिकाको पूर्वमा यमुनामाई नगरपालिका, दुर्गा भगवती नगरपालिका, माधव नारायण नगरपालिका, पश्चिममा भारत, उत्तरमा बौधीमाई र देवाही गोनाही नगरपालिका तथा दक्षिणमा राजपुर र इशानाथ नगरपालिका पर्दछन्। नौ वटा वडाहरू रहेको यो नगरपालिका ३७.४४ वर्ग कि.मि. क्षेत्रफलमा फैलिएको छ। लाल बकैया नदी यस नगरपालिकाको पूर्वी भू-भाग भएर बग्छ। नगरपालिकाको सम्पूर्ण भू-भाग समथर तराई क्षेत्रमा फैलिएको छ। भौगोलिक दृष्टिकोणबाट हेर्दा यस नगरपालिका समुद्र सतह देखि करिब ८० मिटर उचाईमा अवस्थित छ। यससँग सम्बन्धित नक्सा चित्र नं. १ मा राखिएको छ।

(ख) भौगर्भिक (Geological) अवस्था

यस नगरपालिकाको भौगर्भिक संरचना मुख्यतः चतुर्थ-हाल (Quaternary-Recent) कालीन जमिनमा आधारित छ। यस क्षेत्रको जमिन मुख्यतः अलुभियल (Alluvial) निक्षेपहरू - बालुवा, माटो तथा सिल्ट मिलेर बनेको छ। यससँग सम्बन्धित नक्सा चित्र नं. २ मा राखिएको छ।

(ग) भू-उपयोग (Land Use) परिवर्तनको अवस्था

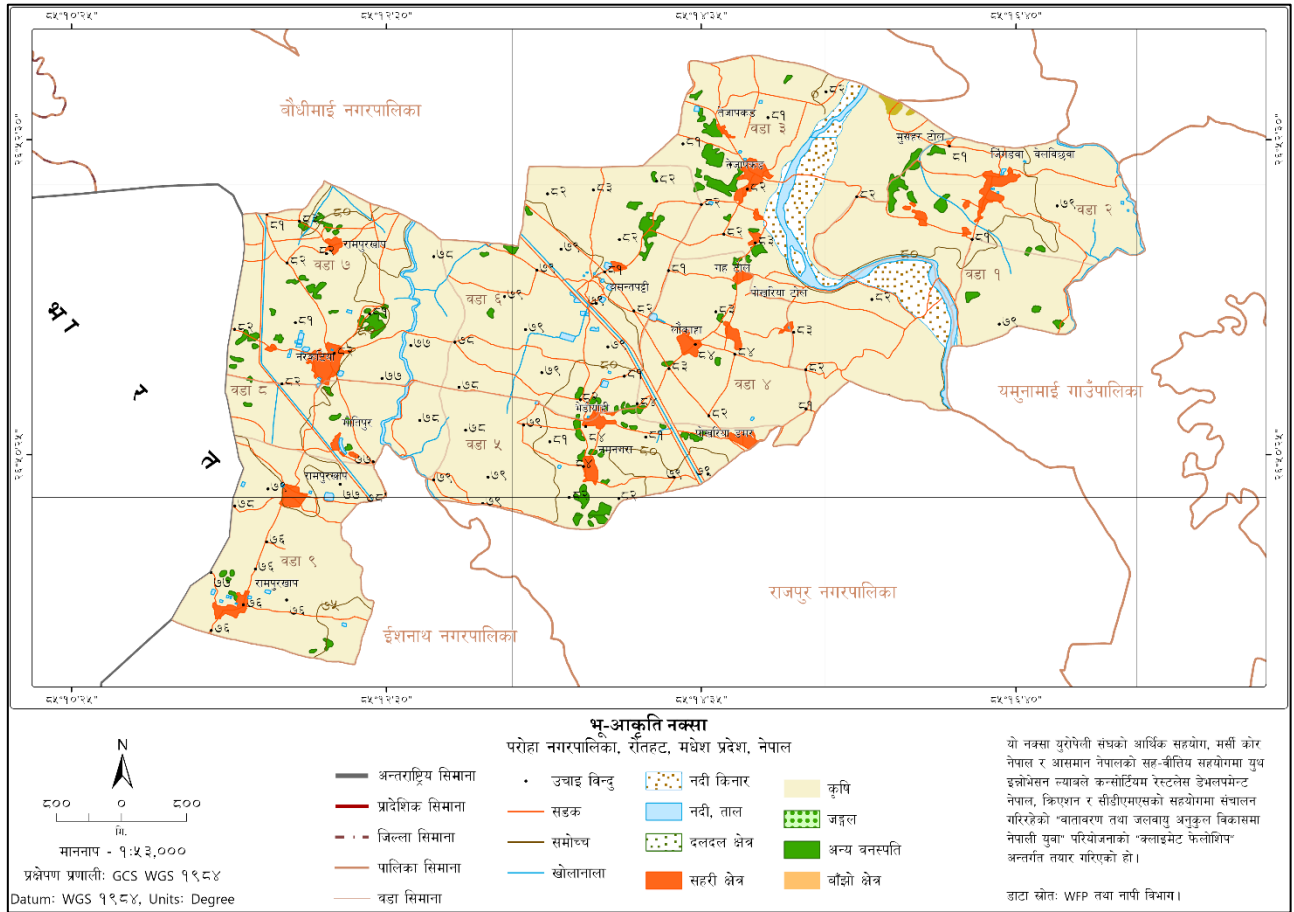
मानवीय क्रियाकलापहरू लगायत जलवायु परिवर्तनको कारण स्थानीय तहमा भू-उपयोगको अवस्थामा परिवर्तन आएको छ। तथाङ्कलाई हेर्दा जल श्रोत, वन, आवासीय, कृषि, घाँसे मैदान र अन्य जङ्गली क्षेत्रले ओगटेको क्षेत्रफल बढेको छ भने नदी किनारको जमिन घटेको छ। यससँग सम्बन्धित नक्सा अनुसूची १ र २ मा राखिएको छ।

परोहा नगरपालिका भू-उपयोग परिवर्तन					
भू-उपयोगको प्रकार	साल २०११ (सन्)		साल २०२२ (सन्)		परिवर्तन (%)
	क्षेत्रफल (वर्ग कि.मि.)	%	क्षेत्रफल (वर्ग कि.मि.)	%	
जल श्रोत	०.००९	०.०३	०.०१६	०.०४	०.०२
वन	०	०	०	०	०
नदी किनार	१.८२	४.८६	०.४५९	१.२३	-३.६३
आवासीय	०.०३७	०.१	०.६५३	१.७४	१.६४
कृषि	३५.५६८	९४.९८	३५.९२७	९६.०१	१.०३
घाँसे मैदान	०.०१५	०.०४	०.३५	०.९४	०.९०
अन्य जङ्गली भूमि	०	०	०.०१७	०.०५	०.०५

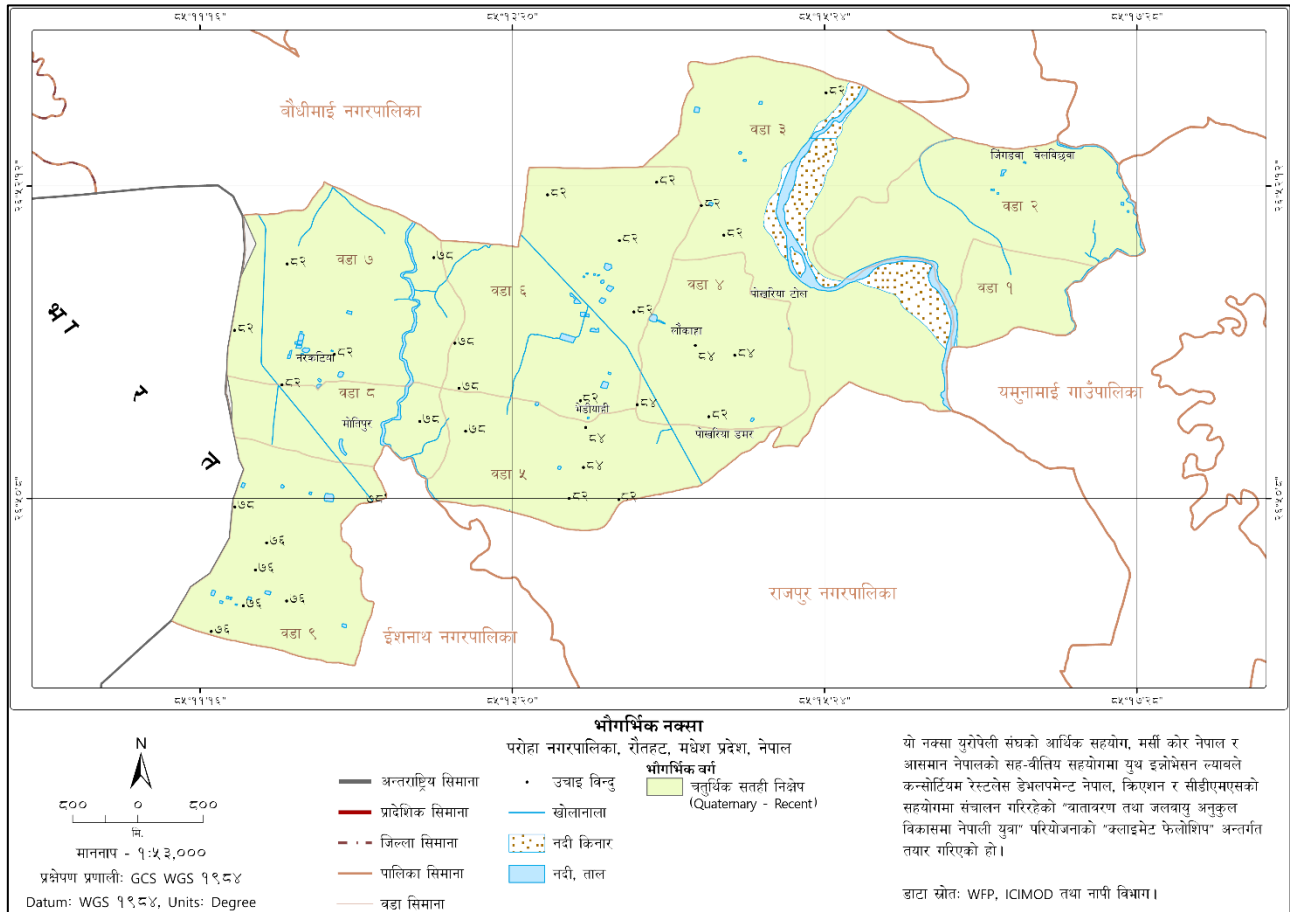
स्रोत: ICIMOD

(घ) मौसम (वर्षा र तापक्रम) तथा जलवायु परिवर्तनको अवस्था

परोहा नगरपालिकाको वार्षिक औसत अधिकतम तापक्रम डिग्री सेल्सियस र न्यूनतम तापक्रम डिग्री सेल्सियस रहेको छ। त्यसैगरी, यस नगरपालिकाको वार्षिक औसत वर्षा मि.मि. रहेको छ। विश्वव्यापी रूपमा भैरहेको जलवायु परिवर्तनको असर यस नगरपालिकामा पनि देखिएको छ। यससँग सम्बन्धित नक्सा अनुसूची ३ र ४ मा राखिएको छ।



चित्र नं. १. परोहा नगरपालिकाको भू-आकृति नक्सा



चित्र नं. २. परोहा नगरपालिकाको भौगर्भिक नक्सा

२.१.२ सामाजिक अवस्था

(क) जनसंख्या तथा घरपरिवारको विवरण

तालिका १. वडा अनुसार घरघुरी र जनसंख्या

वडा नं.	घरघुरी संख्या	जनसंख्या			औसत परिवार संख्या	अपाङ्गता भएका व्यक्तिको संख्या		
		जम्मा	पुरुष	महिला		जम्मा	पुरुष	महिला
१	४७३	३,६०३	१,६८३	१,९२०	७.६२	४७	२७	२०
२	५५८	३,९०८	१,७८०	२,१२८	७.००	५०	२१	२९
३	१,०६७	६,६१३	३,२८५	३,३२८	६.२०	६१	३२	२९
४	९१४	५,६१५	२,७८७	२,८२८	६.१४	१०६	६१	४५
५	५६७	३,८४०	१,९१३	१,९२७	६.७७	२८	१६	१२
६	९५०	६,०५७	३,१३०	२,९२७	६.३८	६२	३८	२४
७	७०६	४,६१०	२,३४४	२,२६६	६.५३	३४	१६	१८
८	८९०	५,३४४	२,७५८	२,५८६	६.००	९२	५९	३३
९	८९९	६,११२	३,०२८	३,०८४	६.८०	१३१	७०	६१
जम्मा	७,०२४	४५,७०२	२२,७०८	२२,९९४	६.६०	६११	३४०	२७१

तालिका २. जातजाति अनुसारको जनसंख्या

जातजाति	जम्मा (%)	पुरुष (%)	महिला (%)
मुसलमान	४२.२	४०.५	४३.८
कुर्मी	१४.०	१४.६	१३.४
यादव	६.०	६.१	५.९
तेली	४.६	४.८	४.४
नुनीया	३.९	४.१	३.६
चमार/हरिजन/राम	२.९	३.१	३.०
कलवार	२.९	२.९	२.८
कुम्हार	२.४	२.४	२.३
दुसाध/पासवान/पासी	२.३	२.४	२.३
कानु	२.२	२.३	२.१

तालिका ३. उमेर समूह अनुसारको जनसंख्या

वडा नं.	जनसंख्या	४ वर्षभन्दा मुनी		५-१४ उमेर समूह		१५-१९ उमेर समूह		२०-५९ उमेर समूह		६० वर्षभन्दा माथि	
		महिला	पुरुष	महिला	पुरुष	महिला	पुरुष	महिला	पुरुष	महिला	पुरुष
१	३,६०३	२८५	३०१	५०८	५२०	२१३	१५१	७८६	५७५	१२८	१३६
२	३,९०८	३२२	३१०	५६६	५२२	२२८	१८०	८७५	६४५	१३७	१२३
३	६,६१३	४५७	४३१	८८१	८७८	२९९	३७१	१,४०९	१,३४१	२८२	२६४
४	५,६१५	३४२	३७१	७८३	७४६	३०६	३२१	१,१९०	१,१२८	२०७	२२१
५	३,८४०	२९१	२४१	५६२	६०३	१८९	१८९	७३४	७४०	१५१	१४०
६	६,०५७	३३१	३८७	७२२	७९४	२८१	२८८	१,३३०	१,३८१	२६३	२८०
७	४,६१०	२५१	३०४	६११	६२२	२६४	२८६	९४०	९२२	२००	२१०
८	५,३४४	३०३	३२२	७००	७५५	२५५	३०५	१,०९०	१,१४६	२३८	२३०
९	६,११२	४०९	४३६	८३१	८६९	३१२	३२५	१,२८४	१,१३९	२४८	२५९
जम्मा	४५७०२	२,९९१	३,१०३	६,१६४	६,३०९	२,३४७	२,४१६	९,६३८	९,०१७	१,८५४	१,८६३

तालिका ४. अपाङ्गताको प्रकृति अनुसार जनसंख्या

वर्ग	जम्मा (संख्या)	जम्मा (%)	पुरुष (%)	महिला (%)
शारीरिक	२५३	४१.४	४३.२	३९.१
न्यून दृष्टियुक्त	५७	९.३	९.७	८.९
दृष्टिविहीन	८२	१३.४	१०.३	१७.३
बहिरोपन	३६	५.९	५.६	६.३
मनोसामाजिक अपाङ्गता	१३	२.१	२.१	२.२
न्यून श्रवणशक्ति	९	१.५	१.८	१.१
बहिरोपन एवं दृष्टिविहीन	६	१.०	१.२	०.७
स्वर र बोलाइ सम्बन्धी अपाङ्गता	४०	६.५	७.१	५.९
बौद्धिक अपाङ्गता	१५	२.५	२.६	२.२
हेमोफिलिया	८	१.३	१.२	१.५
अटिजम	९	१.५	२.१	०.७
बहुअपाङ्गता	८३	१३.६	१३.२	१४.०
अपाङ्गता भएको जनसंख्या	६११	१.३	१.५	१.२

(ख) वडा तहमा जनघनत्व

वडा नं.	जनघनत्व (प्रति वर्ग कि.मि.)	जनघनत्व (प्रति हेक्टर)
१	२,७०७	२७
२	९३७	९
३	८१६	८
४	१,८१७	१८
५	१,०२३	१०
६	१,०००	१०
७	९२८	९
८	२,५५७	२६
९	१,५७५	१६

(ग) वडा तहमा रहेका निजी भवनहरूको संख्या र प्रकार

छानोको आधारमा घरको वर्गीकरण

वडा नं.	जम्मा घर संख्या	छानोको प्रकार							
		जस्तापाता	ढलान	खर/पराल	टायल	ढुङ्गा	काठको	माटो	अन्य
१	४७३	१९	१९९	५१	१९६	३	४	०	१
२	५५८	२	२११	१२२	२२१	१	०	०	१
३	१,०६७	५२	२८७	१२१	५८२	२४	०	०	१
४	९१४	२९	२५५	९४	५१३	११	९	०	३
५	५६७	२३	११७	६९	३५७	१	०	०	०
६	९५०	९३	४२९	१००	३१६	२	५	०	५
७	७०६	२०४	१३६	७५	२२३	६७	०	०	१
८	८९०	५६	२९८	१६४	३७०	०	२	०	०
९	८९९	५८	३५१	१४९	३३५	३	२	०	१
जम्मा	७,०२४	५३६	२,२८३	९४५	३,११३	११२	२२	०	१३

भित्ताको आधारमा घरको वर्गीकरण

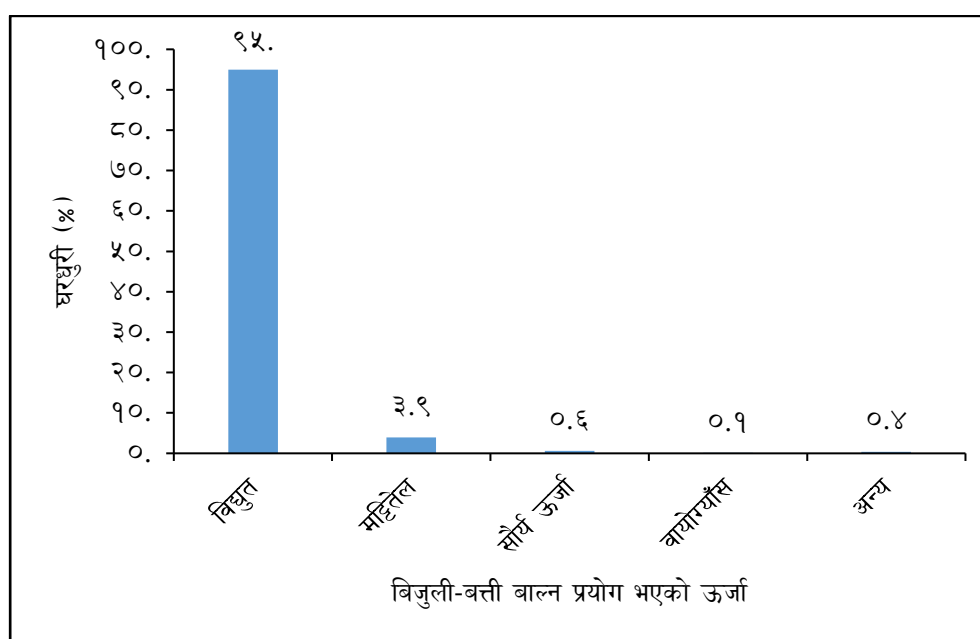
वडा नं.	जम्मा घर संख्या	भित्ताको प्रकार							
		माटोले जोडेको ईट्टा	सिमेन्टले जोडेको ईट्टा	काठ/फल्याक	बाँस	काँचो माटो	जस्ताले बेरेको	तयारी सामग्रीको पत्ता	अन्य
१	४७३	४७	२८१	४	१४०	०	०	०	१
२	५५८	७५	२८२	१	१९७	१	०	०	२
३	१,०६७	२७८	४२३	३	३६०	२	०	०	१
४	९१४	२६५	३४८	२	२८८	४	६	०	१
५	५६७	२८९	१४२	२	१३४	०	०	०	०
६	९५०	२२१	५३०	२१	१७४	३	०	०	१
७	७०६	१३१	२७७	७	२८९	२	०	०	०
८	८९०	१५३	३६०	४३	३३३	१	०	०	०
९	८९९	२८३	३५६	१२०	१३४	०	४	०	२
जम्मा	७,०२४	१,७४२	२,९९९	२०३	२,०४९	१३	१०	०	८

(घ) सार्वजनिक भवन तथा संरचनाहरू

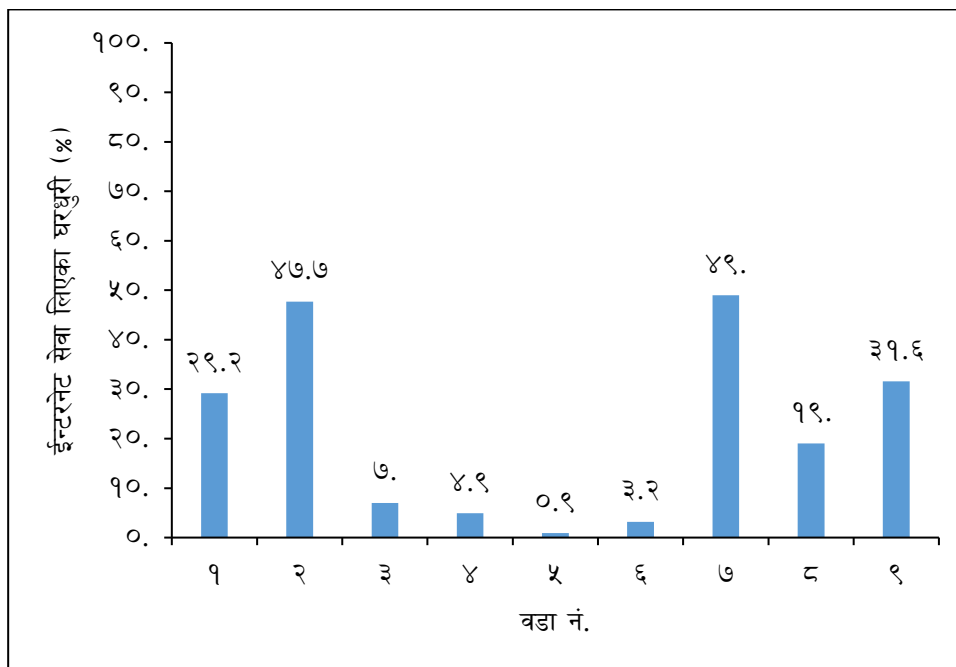
नगर कार्यपालिकाको भवन, वडा कार्यालयको भवनहरू, विद्यालय, स्वास्थ्य चौकी र प्राथमिक स्वास्थ्य केन्द्र यस नगरपालिकामा रहेका सार्वजनिक संरचनाहरू हुन्।

(ङ) सार्वजनिक सेवा सुविधा (टेलिफोन, इन्टरनेट, विद्युत, खानेपानी, आदि)

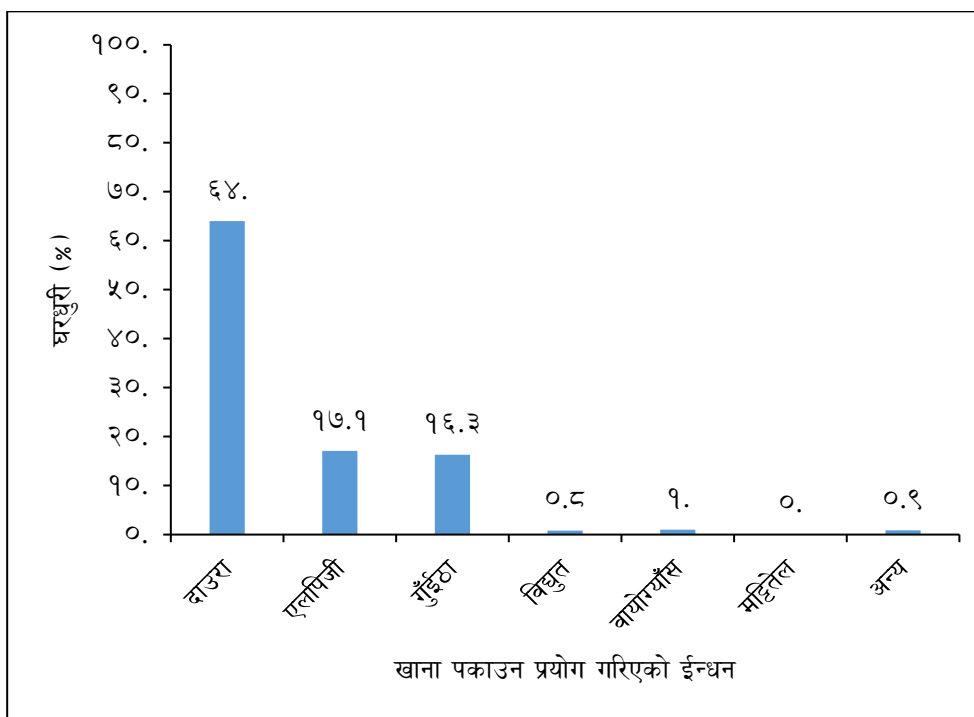
सार्वजनिक सेवामा पहुँचको आधारमा यस नगरपालिकाको पारिवारिक विवरण (% मा) तल प्रस्तुत गरिएको छ। तथ्याङ्कलाई हेर्दा ९५ प्रतिशत घरको विद्युत सेवामा पहुँच रहेको छ। त्यसैगरी, इन्टरनेट सेवामा सबै वडाको पहुँच रहेको भएतापनि सबै भन्दा बढी पहुँच वडा नं. ७ को र त्यसपछि वडा नं. २ को रहेको छ। करिव ७३.२ प्रतिशत घरले खानेपानीको लागि ट्युबेल प्रयोग गर्छन् भने अरूले अन्य स्रोतहरू उपयोग गर्छन्। यस नगरपालिकाको ६४ प्रतिशत घरपरिवारले खाना पकाउन दाउरा र १६.३ प्रतिशतले गाईको गोबर (गुँईठा) प्रयोग गर्छन्।



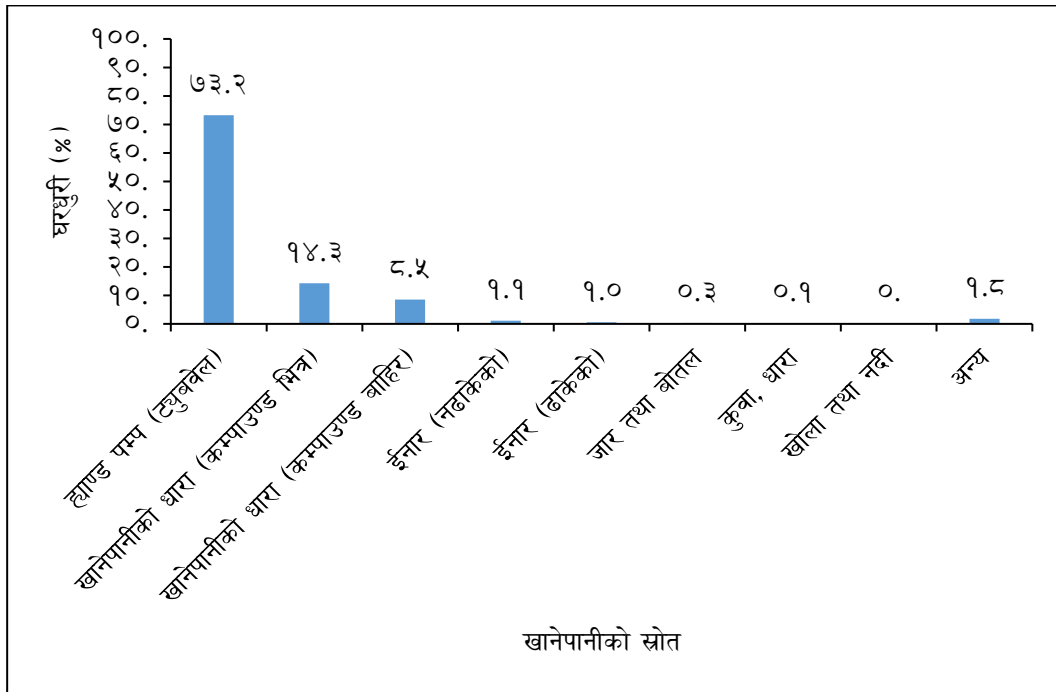
चित्र नं. ३. बिजुली-बत्ती बाल्न ऊर्जामा पहुँच अनुसारको पारिवारिक विवरण (% मा)



चित्र नं. ४. ईन्टरनेट सेवामा पहुँच अनुसारको पारिवारिक विवरण (% मा)



चित्र नं. ५. खाणा पकाउन ईन्धनको प्रयोगको अवस्था अनुसारको पारिवारिक विवरण (% मा)



चित्र नं. ६. खानेपानीको स्रोत अनुसारको पारिवारिक विवरण (% मा)

२.२ प्रकोप, सम्मुखता, संकटासन्नता, क्षमता र जोखिम विश्लेषण

२.२.१ प्रकोप विश्लेषण र लक्षित प्रकोप निर्धारण

(क) ऐतिहासिक प्रकोप तथ्याङ्क सङ्कलन

विगत ३० वर्षको विपदजन्य घटनाहरूमा कुन कुन प्रकोपहरूको बारम्बारता, तीव्रता र त्यसले प्रभावित गरेको स्थानहरू तलको तालिकामा विश्लेषण गरिएको छ।

क्र.सं.	ऐतिहासिक घटना	वर्ष	भौगोलिक स्थान	क्षेत्रफल	अधिकतम तीव्रता	आवृत्ति वा मात्रा	अवधि	उत्पत्तिको स्रोत
वडा नं. १								
१.	भूकम्प	२०७२		वडा भरी	५.८ रेक्टर स्केल	१० पटक	४५ सेकेन्ड	प्राकृतिक
२.	बाढी	२०७४ भदौ	जिंगडावा बेल्विछवा	१२० बिघा		३ पटक	५ दिन	लाल बकैया नदीबाट उत्पन्न बाढी र अनियन्त्रित ढल निकाश
		२०५०		१०० बिघा		५ पटक	५ दिन	
		२०८१ भदौ		१०५ बिघा		३ पटक	६ दिन	
३.	आगलागी	२०७२ चैत्र		७ घर		४ पटक	१५ मिनेट	घुरबाट उत्पन्न
		२०७४ मंसिर	१ घर		३ पटक	५ मिनेट	विजुली सर्ट	
		२०७६	१ घर		२ पटक	५ मिनेट		
		२०८१ मंसिर	१ घर		१ पटक	५ मिनेट		
४.	शीत लहर	प्रत्येक वर्ष		वडा भरी			२ महिना (पुष र माघ)	
५.	सडक दुर्घटना	हरेक वर्ष				१० पटक	वर्ष भरी	
६.	हुरी बतास	२०७६ फाल्गुन र चैत्र महिना		वडा भरी		७ पटक	१ घण्टा	
७.	असिना	२०७५ जेष्ठ		वडा भरी		५ पटक	३५ मिनेट	
८.	जनावर आतङ्क	प्रत्येक वर्ष		१०५ बिघा		१०० वटा निलगाई	दिनहुँ	घोडगाधा, निलगाई
वडा नं. २								
१.	भूकम्प	२०७२ वैशाख	जिंगडावा बेल्विछवा	वडा भरी	७.३ रेक्टर	१० पटक	४५ सेकेन्ड	प्राकृतिक
२.	बाढी	२०५० श्रावण		६० बिघा	२ फिट	५ पटक	५ दिन	लाल बकैया नदीबाट उत्पन्न बाढी र अनियन्त्रित ढल निकाश
		२०७२ श्रावण		६५ बिघा	२ फिट	३ पटक	५ दिन	
		२०७५ श्रावण		६५ बिघा	१-२ फिट	४ पटक	६ दिन	
		२०८१ भदौ		८० बिघा	१-२ फिट	३ पटक	५ दिन	
३.	आगलागी	२०६१ चैत्र		२ घर		१ पटक	१५ मिनेट	कृतिम

		२०७२ चैत्र		१ घर		१ पटक	५ मिनेट	विद्युत सर्किट
		२०८० जेष्ठ		१ घर		१ पटक	५ मिनेट	कृतिम
		प्रत्येक वर्ष		३ घर		१-३ पटक	५ मिनेट	कृतिम
४.	हुरी बतास	२०६५ चैत्र		वडा भरी		५ पटक	२ महिना सम्म	प्राकृतिक
		२०७१ चैत्र		वडा भरी		३ पटक	२ महिना सम्म	प्राकृतिक
		२०७६ चैत्र		वडा भरी		४ पटक	२ महिना सम्म	प्राकृतिक
		२०७८ चैत्र		वडा भरी		३ पटक	२ महिना सम्म	प्राकृतिक
५.	शीत लहर	प्रत्येक साल पुष महिनामा		वडा भरी			वर्ष भरी	कृतिम
६.	जनावर आतङ्क	प्रत्येक वर्ष		कृषियोग्य जमिन		१०० वटा निलगाई	दिनहुँ	बंदेल, निलगाई जस्ता जङ्गली जनावर
७.	खडेरी	२०७६		१०० बिघा			३-४ महिना सम्म	प्राकृतिक
		प्रत्येक वर्ष		१०० बिघा			३-४ महिना सम्म	प्राकृतिक
८.	सडक दुर्घटना	हरेक वर्ष		बाटो भरी		१०-१५ पटक		कृतिम
९.	सर्पदंश	२०७१ जेष्ठ		वडा भरी				
		प्रत्येक वर्ष		वडा भरी				
वडा नं. ३								
१.	भूकम्प	२०७२ वैशाख	वडा नं. ३ तेजापाकड	वडा भरी	७.३ रेक्टर	१० पटक	४५ सेकेन्ड	प्राकृतिक
२.	बाढी	२०७४ श्रावण		१५० बिघा	२ फिट	५ पटक	५ दिन सम्म	लाल बकैया नदीको बाँध भासिएर, राम्रो पानीको निकाश नभएर
		२०७६ श्रावण		४०० बिघा	२ फिट	३ पटक	५ दिन सम्म	
		२०८१ आश्विन		२५० बिघा	१-२ फिट	४ पटक	५ दिन सम्म	
३.	आगलागी	२०५२ जेष्ठ		५० बिघा		१ पटक	१० मिनेट	बच्चाको लापरवाही
		२०७६ जेष्ठ		१ बिघा		२ पटक	१५ मिनेट	घुरबाट उत्पन्न
		हरेक वर्ष		१ बिघा		१ पटक	१० मिनेट	घुरबाट उत्पन्न
४.	हुरी बतास	२०६७ वैशाख र जेठ		वडा भरी		१ पटक	३५ मिनेट	प्राकृतिक
		२०७७ जेठ				२ पटक	३५ मिनेट	प्राकृतिक
		हरेक वर्ष				१ पटक	४५ मिनेट	प्राकृतिक
५.	शीत लहर	प्रत्येक साल		वडा भरी			२ महिना (पुष र माघ)	प्राकृतिक

६.	जनावर आतङ्क	प्रत्येक वर्ष		वडा भरी		५० वटा घोडगधा र निलगाई	वर्ष भरी	प्राकृतिक
७.	खडेरी	प्रत्येक वर्ष		वडा भरी		१५-२० दिन	३ महिना	प्राकृतिक
८.	चटयाड	२०६३ श्रावण		वडा भरी		३ पटक	३ महिना	प्राकृतिक
९.	सर्पदंश	२०७२ भदौ		वडा भरी		४ पटक	३ महिना	झाडी, फोहोर पानी जम्ने ठाउँ
		२०७४ श्रावण				३ पटक		
१०.	सडक दुर्घटना	२०७६		वडा भरी	८० कि.मि. प्रति घण्टा	४ पटक	वर्ष भरी	मानवीय गल्ती
		२०८१				३ पटक		
११.	असिना	२०५८		वडा भरी		४ पटक	वर्षायाम भरि	प्राकृतिक
वडा नं. ४								
१.	भूकम्प	२०७२ वैशाख	वडा नं. ४ को लौकाहा	वडा भरी	५.९ रेक्टर	१० पटक	४५ सेकेन्ड	प्राकृतिक
२.	बाढी	२०५० श्रावण		वडा भरी	२ फिट	५ पटक	५ दिन सम्म	वर्षा
		२०७३ श्रावण		८०० बिघा	२ फिट	३ पटक	७ दिन सम्म	
		२०७५ आषाढ		७०० बिघा	१-२ फिट	४ पटक	५ दिन सम्म	
		२०८१ भदौ		वडा भरी	१-२ फिट	१ पटक	७ दिन सम्म	
३.	हुरी बतास	२०७७ चैत्र		वडा भरी		२ पटक	१ घण्टा	प्राकृतिक
		२०८१ भदौ		वडा भरी		१ पटक	३५ मिनेट	
४.	असिना	२०४५		वडा भरी		३ पटक	२५ मिनेट	प्राकृतिक
५.	चटयाड	२०६०		वडा भरी		२ पटक	१५ मिनेट	प्राकृतिक
		२०८१ भदौ		वडा भरी		१ पटक	१० मिनेट	
६.	शीत लहर	२०७६		वडा भरी			३ महिना सम्म	प्राकृतिक
		प्रत्येक वर्ष पुष महिनामा		वडा भरी			३ महिना सम्म	
७.	आगलागी	२०६५		१० कट्टा		३ पटक	५ मिनेट सम्म	घुरबाट उत्पन्न
		२०७१		७ धुर		२ पटक	५ मिनेट सम्म	चुल्होबाट उत्पन्न गोइठाको आगोले
		२०७४		१५ धुर		१ पटक	५ मिनेट सम्म	घुरबाट उत्पन्न
		२०७७		१० धुर		२ पटक	७ मिनेट सम्म	बच्चाको लापरवाही
८.	सडक दुर्घटना	२०७४		हुलाकी सडक भरि		४ पटक		तिव्र गतिमा सवारी

		२०८१ जेष्ठ १३		हुलाकी सडक भरि		३-१० पटक		
९.	खडेरी	२०७८ साल देखि		६५० विघा			२ महिना सम्म	सुक्खापन र गर्मीले गर्दा
१०.	जनावर आतङ्क	प्रत्येक वर्ष		६०० विघा		५० वटा घोडगधा र निलगाई	वर्ष भरी	जंगली जनावर, निलगाई, घोडगधा
वडा नं. ५								
१.	भूकम्प	२०७२ वैशाख	वडा नं. ५	वडा भरी	५.९ रेक्टर स्केल	१० पटक	४५ सेकेन्ड	प्राकृतिक
२.	बाढी	२०७४ अषाढ		३५० विघा	२ फिट	५ पटक	५ दिन सम्म	लाल बकैया नदीबाट उत्पन्न बाढी र अनियन्त्रित नाला
		२०७५ श्रावण		३६० विघा	२ फिट	३ पटक	६ दिन सम्म	
		२०७६ अषाढ		३०० विघा	१-२ फिट	४ पटक	५ दिन सम्म	
३.	हुरी बतास	२०७५ जेष्ठ		वडा भरी		५ पटक	४५ मिनेट	प्राकृतिक
		२०७६ जेष्ठ		वडा भरी		२ पटक	१ घण्टा	
६.	शीत लहर	२०७० देखि हरेक वर्ष		वडा भरी			पुष र माघ महिना सम्म	जाडोयाम
७.	आगलागी	२०७४ वैशाख		१,५०० वर्ग मि.		१ पटक	१० मिनेट	घुरबाट उत्पन्न
		२०७५ कार्तिक		२८०० वर्ग मि.		२ पटक	१२ मिनेट	चुल्होबाट उत्पन्न गोइठाको आगोले
		२०७७ जेष्ठ		१४२० वर्ग मि.		१ पटक	८ मिनेट	घुरबाट उत्पन्न
८.	खडेरी	प्रत्येक वर्ष		५०० विघा			३ महिना सम्म	प्राकृतिक
९.	जनवार आतङ्क	२०७६ साल देखि		६०० विघा		५० वटा घोडगधा र निलगाई	३ महिना सम्म	निलगाई र घोडगधा
१०.	सडक दुर्घटना	२०७६		सडक छेउछाउ		३ पटक	वर्ष भरी	मानवीय गल्ती, बाटो राम्रो नभएको
		हरेक वर्ष		सडक छेउछाउ		३-१० पटक	वर्ष भरी	
वडा नं. ६								
१.	भूकम्प	२०७२ वैशाख	परोहा न.पा. ६, बसन्तपटी	वडा भरी	५.९ रेक्टर स्केल	१० पटक	४५ सेकेन्ड	प्राकृतिक

२.	बाढी	२०५० अषाढ		१,००० बिघा	२ फिट	५ पटक	५ दिन सम्म	लाल बकैया नदीबाट उत्पन्न बाढी र अनियन्त्रित ढल निकाश
		२०७५ अषाढ		७५० बिघा	२ फिट	३ पटक	५ दिन सम्म	
		२०८१ आश्विन		१०० बिघा	१-२ फिट	४ पटक	५ दिन सम्म	
३.	हुरी बतास	२०४३		वडा भरी		५ पटक	१ घण्टा	प्राकृतिक
		२०७७ जेष्ठ		वडा भरी		२ पटक	०.४५ घण्टा	
		हरेक वर्ष		वडा भरी		५-७ पटक	१ घण्टा	
४.	असिना	२०७६		वडा भरी		१ पटक	३० मिनेट	प्राकृतिक
		२०८१ वैशाख		वडा भरी		२ पटक	२० मिनेट	
५.	चट्याङ	२०४५				१ पटक		प्राकृतिक
		२०८१ चैत्र				२-५ पटक		
६.	शीत लहर	२०७६ पुष र माघ		वडा भरी			पुस र माघ महिना सम्म	प्राकृतिक
		२०८१		वडा भरी			पुस र माघ महिना सम्म	
		प्रत्येक साल पुष महिनामा		वडा भरी			पुस र माघ महिना सम्म	
७.	आगलागी	२०४३		१ घर		४ पटक	१५ मिनेट	घुरबाट उत्पन्न
		२०७५		२ घर		५ पटक	१० मिनेट	चुल्होबाट उत्पन्न गोइठाको आगोले
		२०८१		१ घर		२ पटक	५ मिनेट	घुरबाट उत्पन्न
		प्रत्येक वर्ष		३ घर		५-७ पटक	१५ मिनेट	बच्चाको लापरवाही
८.	खडेरी	प्रत्येक वर्ष		२०० बिघा			३ महिना सम्म	प्राकृतिक
९.	जनवार आतङ्क	२०७६ साल देखि		५०० बिघा		५० वटा घोडगधा र निलगाई	वर्ष भरी	निलगाई र घोडगधा
१०.	सडक दुर्घटना	२०७६		हुलाकी राजमार्ग		३ पटक	वर्ष भरी	मानवीय गल्ती, बाटो राम्रो नभएको
		हरेक वर्ष		हुलाकी राजमार्ग		३-१० पटक	वर्ष भरी	

वडा नं. ७								
१.	भूकम्प	२०७२ वैशाख	वडा नं. ७ नरकटिया	वडा भरी	५.९ रेक्टर स्केल	१० पटक	४५ सेकेन्ड्स	प्राकृतिक
२.	बाढी	२०७४ अषाढ		७० बिघा	२ फिट	५ पटक	५ दिन सम्म	अनियमित वर्षा, लाल बकैया नदीबाट उत्पन्न बाढी
		२०७५ अषाढ		५० बिघा	२ फिट	३ पटक	७ दिन सम्म	
		२०७६ अषाढ		३५ बिघा	१-२ फिट	४ पटक	५ दिन सम्म	
		२०८१ भदौ		४० बिघा		५ पटक	६ दिन सम्म	
३.	आगलागी	२०७० वैशाख		५ कट्टा		२ पटक	१० मिनेट	घुर र बालबालिकाको लापरवाही
		२०७२ आषाढ		५ कट्टा		१ पटक	१५ मिनेट	चुल्होबाट उत्पन्न गोइठाको आगोले
		२०७२ माघ		७ कट्टा		१ पटक	२५ मिनेट	घुरबाट उत्पन्न
		२०८१ फाल्गुन		२ कट्टा		२ पटक	१५ मिनेट	बच्चाको लापरवाही
५.	सर्पदंश	२०७६ भदौ				१ पटक	गर्मी याममा	प्राकृतिक
६.	शीत लहर	२०७४ पुष		वडा भरी			३ महिना	चिसोयामले
७.	खडेरी	२०७२		५०० बिघा			३ महिना	तातो हावा र गर्मीको कारण
		प्रत्येक वर्ष		५०० बिघा				
८.	जनवार आतङ्क	२०७६ साल देखि		४५० बिघा			वर्ष भरी	निलगाई र घोडगधा
वडा नं. ८								
१.	भूकम्प	२०७२ वैशाख	वडा नं. ८ नरकटिया	वडा भरी	६.५ रेक्टर	१० पटक	४०-४५ सेकेन्ड	प्राकृतिक
२.	बाढी	२०७० अषाढ		८०० बिघा	२ फिट	५ पटक	३-७ दिन सम्म	लाल बकैया नदीबाट उत्पन्न बाढी
		२०७४		१८० बिघा	२ फिट	३ पटक	३-७ दिन सम्म	
		२०७६ अषाढ		१४० बिघा	१-२ फिट	४ पटक	३-७ दिन सम्म	
		२०८१ भाद्र		१४० बिघा		५ पटक	३-७ दिन सम्म	
३.	आगलागी	२०८०		२ घर (५ कट्टा)		२ पटक	१० मिनेट	विद्युत सर्किट, बच्चाहरूको लापरवाही, गोठमा बलेको अनियन्त्रित घुर
४.	सर्पदंश	२०७० भदौ		वडा भरी		५-७ पटक		प्राकृतिक
५.	शीत लहर	२०७० पुष		वडा भरी		१ पटक	३ महिना सम्म	

		२०७४ पुष		वडा भरी		२ पटक	३ महिना सम्म	चिसोयामले, लत्ताकपडाको अभाव, गरिवीका कारण
		२०७६ पुष		वडा भरी		१ पटक	३ महिना सम्म	
		प्रत्येक वर्ष		वडा भरी		२-५ पटक	३ महिना सम्म	
६.	खडेरी	२०७३ श्रावण		५०० बिघा			३ महिना सम्म	सुखापनले गर्दा
		प्रत्येक वर्ष		५०० बिघा			३ महिना सम्म	
७.	जनावर आतङ्क	२०७६ साल देखि		५०० बिघा			वर्षभरि	निलगाई र घोडगधा
वडा नं. ९								
१.	भूकम्प	२०७२ वैशाख	वडा नं. ९ बसन्तपटी	वडा भरी	५.९ रेक्टर स्केल	१० पटक	४५ सेकेन्ड	प्राकृतिक
२.	बाढी	२०७२ अषाढ		५० बिघा	२ फिट	५ पटक	३-७ दिन सम्म	लाल बकैया नदीबाट उत्पन्न बाढी, अनियन्त्रित ढल निकाश
		२०७३ श्रावण		१८० बिघा	२ फिट	३ पटक	३-७ दिन सम्म	
		२०७४ अषाढ		५० बिघा	१-२ फिट	४ पटक	३-७ दिन सम्म	
३.	हुरी बतास	२०८१ चैत्र		६५ घर परिवार		५ पटक	१ घण्टा	प्राकृतिक
४.	शीत लहर	२०६२		वडा भरी		२ पटक	३ महिना सम्म	चिसो यामले
		२०६५		वडा भरी			३ महिना सम्म	
		२०७४		वडा भरी		१ पटक	३ महिना सम्म	
		२०७६		वडा भरी		२ पटक	३ महिना सम्म	
		प्रत्येक साल पुष महिनामा		वडा भरी			३ महिना सम्म	
५.	आगलागी	२०७३ चैत्र		४ घर (१ बिघा)		१ पटक	१० मिनेट	घुर, बच्चाको लापरवाही
६.	खडेरी	प्रत्येक वर्ष		२०० बिघा			३ महिना सम्म	प्राकृतिक
७.	जनावर आतङ्क	२०७६ साल देखि		खेतीयोग्य सबै जमिनहरूमा			वर्ष भरी	निलगाई र घोडगधा
८.	सडक दुर्घटना	हरेक वर्ष		वडा भरी		५-७ पटक	वर्ष भरी	मानवीय गल्ती

(ख) ऐतिहासिक प्रकोपका घटनाहरू (विगत ३० वर्षमा भएको हानिनोक्सानी)

विगत ३० वर्षमा विभिन्न विपदजन्य घटनाहरूमा यस नगरपालिकामा भएको क्षतिलाई तलको तालिकामा प्रस्तुत गरिएको छ।

प्रकोप (विपदजन्य घटना)	घटना संख्या	स्थान (वडाहरू)	विषयगत क्षेत्र र उपक्षेत्र					प्रभावित परिवार	
			भौतिक क्षति	सामाजिक क्षति	आर्थिक क्षति	मानवीय क्षति	प्राकृतिक क्षति		
भूकम्प	१	१-९ सम्म सबै वडाहरू	२६० घरमा सामान्य क्षति, ३ वटा मन्दिरको पर्खाल भासिएको, २ वटा विद्यालयको भित्तामा चिरा परेको	५ दिन विद्यालय बन्द, एउटा मन्दिर आंशिक क्षति					३००
वाढी	६३	१-९ सम्म सबै वडाहरू	३,८५० घर डुवान, ५० वटा फुसको घर भत्केको	१८ मठ, मन्दिरमा क्षति, सडक, हुलाकी मार्ग तथा नहर र पोखरीमा क्षति	३,५६० बिघा अन्नवाली नोक्सानी	१८ जनाको मृत्यु	१५० वोट बिरुवा नष्ट		४,५००
आगलागी	५७	१-९ वार्ड	४५४ घर जलेको	खाद्यान्न र लत्ताकपडा क्षति	५ गाई, १२ भैसी र २५ बाखा जलेको		१० आँप र अम्बा वोट नष्ट		५००
शीत लहर	९	सबै वडा			१५० बिघा अन्नवाली नष्ट	१६ जनाको मृत्यु, ९५० जना वृद्धवृद्धा प्रभावित	१०० रुख बिरुवा		
सडक दुर्घटना	६	हुलाकी राजमार्ग सँग टाँसिएको सबै वार्डहरूमा			९ जनाको मृत्यु	३५ जना घाइते			५०
हुरी बतास	७५	सबै वार्डहरू	३६५ घरको छानो र फुसको पर्खाल नष्ट	३५ वटा बिजुलीको पोल नष्ट	रु. १५ लाख बराबरको आँप र लिची नष्ट भएको		८० रुख बिरुवा भाँचेको		४००
असिना	६	१, ३, ४, ६ वडा भरी	१,४०० घरको छानो र पर्खाल भासेको		लत्ताकपडा, खाद्यान्न र ३०० बिघा अन्नवाली नष्ट		१२०० बिरुवा आंशिक क्षति		१५००
जनावर आतङ्क	प्रत्येक दिन	सबै वडा			२५६० बिघा अन्नवाली नष्ट		२५ वटा		२०००

							रुख बिरुवामा आंशिक क्षति	
खडेरी	प्रत्येक वर्ष	१-९ वडा सम्म	१,२०० चापाकल सुकने	३० बोरिग सुकने	२,००० बिघा अन्नवाली नष्ट			१८५०
सर्पदंश	५	२,३,४ र ८ नं वडाहरू				१७ जनाको मृत्यु		
चटयाड	४	३,४,६ वडाहरू	३ घरमा क्षति, १०० घरको बिजुली बत्ती नष्ट	१६ वटा विद्युतीय पोल खसेको	१ वटा भैसी मरेको	२ जनाको मृत्यु		१

(ग) वडा अनुसार प्रकोप स्तरीकरण

यस नगरपालिकाको विभिन्न वडाहरूमा हानिनोक्सानी गर्न सक्ने प्रकोपहरूको वडा अनुसार स्तरीकरण गरी सारांश तलको तालिकामा प्रस्तुत गरिएको छ ।

वडा नं.	प्रकोपको स्तर							
	पहिलो	दोस्रो	तेस्रो	चौथो	पाँचौ	छैठो	सातौ	आठौ
१	भूकम्प	वाढी	जनावर आतङ्क	हुरी बतास	सडक दुर्घटना	आगलागी	शीत लहर	असिना
२	भूकम्प	वाढी	आगलागी	जनावर आतङ्क	हुरी बतास	शीत लहर	खडेरी	सडक दुर्घटना
३	भूकम्प	वाढी	जनावर आतङ्क	शीत लहर	खडेरी	आगलागी	असिना	हुरी बतास
४.	भूकम्प	वाढी	जनावर आतङ्क	आगलागी	शीत लहर	हुरी बतास	असिना	सडक दुर्घटना
५	भूकम्प	वाढी	आगलागी	जनावर आतङ्क	शीत लहर	हुरी बतास	खडेरी	सडक दुर्घटना
६	भूकम्प	वाढी	आगलागी	जनावर आतङ्क	शीत लहर	हुरी बतास	खडेरी	असिना
७	भूकम्प	वाढी	शीत लहर	जनावर आतङ्क	खडेरी	आगलागी	असिना	सर्पदंश
८	भूकम्प	वाढी	जनावर आतङ्क	शीत लहर	खडेरी	असिना	आगलागी	सर्पदंश
९	भूकम्प	वाढी	आगलागी	जनावर आतङ्क	शीत लहर	हुरी बतास	खडेरी	सडक दुर्घटना

(घ) प्रकोप पान्नो (३० वर्ष पहिले र अहिले)

विगतमा देखापरेका विभिन्न प्रकोपहरूले यस नगरपालिकालाई कुन कुन महिनामा प्रभावित गर्छ भनेर तलको तालिकामा राखिएको छ ।

प्रकोप	समय	वैशाख	जेष्ठ	असार	श्रावण	भदौ	असोज	कार्तिक	मङ्सिर	पौष	माघ	फागुन	चैत्र
वाढी	पहिले												
	अहिले												
हुरी बतास	पहिले												
	अहिले												
शीत लहर	पहिले												
	अहिले												

आगलागी	पहिले													
	अहिले													
खडेरी	पहिले													
	अहिले													
जनावर आतङ्क	पहिले													
	अहिले													
सडक दुर्घटना	पहिले													
	अहिले													
सर्पदंश	पहिले													
	अहिले													
चटयाड	पहिले													
	अहिले													
असिना	पहिले													
	अहिले													

(ङ) मौसमी पात्रो (३० वर्ष पहिले र अहिले)

तलको तालिकामा यस नगरपालिकामा वर्षा हुने महिनाहरू र जाडो तथा गर्मी हुने महिनाहरू प्रस्तुत गरिएको छ।

मौसम	समय	वैशाख	जेष्ठ	असार	श्रावण	भदौ	असोज	कार्तिक	मङ्सिर	पौष	माघ	फागुन	चैत्र
मनसुन वर्षा	पहिले												
	अहिले												
हिउँदे वर्षा	पहिले												
	अहिले												
गर्मीयाम	पहिले												
	अहिले												
जाडोयाम	पहिले												
	अहिले												

(च) बाली पात्रो (३० वर्ष पहिले र अहिले)

यस नगरपालिकामा लगाईने प्रमुख बालीहरू र ती बालीहरू लगाईने एवं भित्र्याईने महिनाहरू तलको तालिकामा देखाईएको छ।

अन्नबाली	समय	वैशाख	जेष्ठ	असार	श्रावण	भदौ	असोज	कार्तिक	मङ्सिर	पौष	माघ	फागुन	चैत्र
धानको वीउ लगाउने	पहिले												
	अहिले												
धान रोप्ने	पहिले												
	अहिले												
धान काट्ने	पहिले												
	अहिले												
बिरुवाको फूल र फल लाग्ने समय	पहिले												
	अहिले												
गहुँ छर्ने समय	पहिले												
	अहिले												
गहुँ काट्ने समय	पहिले												
	अहिले												

२.२.२ सम्मुखता एवं संकटासन्नता विश्लेषण

(क) जलवायु परिवर्तनको प्रभाव विश्लेषण

क्र.सं.	विषयगत क्षेत्र	असर तथा प्रभाव	सम्बोधनका उपायहरू
१	कृषि क्षेत्र तथा खाद्य सुरक्षा	<ul style="list-style-type: none"> उर्वराशक्ति हास, कीरा लाग्ने, उत्पादन घट्ने 	<ul style="list-style-type: none"> जलवायुमैत्री कृषि प्रविधिको प्रयोग, मलवीउको पहुँच, सिँचाई सुविधा विस्तार, कृषि बीमा, नगदे बालीमा जोड
२	वन, जैविक विविधता तथा जलाधार संरक्षण (खोला, नदी, नालाले पानी प्राप्त गर्ने क्षेत्र)	<ul style="list-style-type: none"> सुकखा, खडेरी खोला सुक्नु 	<ul style="list-style-type: none"> पक्की ढलान कम गर्नु जमिनमुनि पानी छिर्ने बनाउनु
३	जल स्रोत तथा उर्जा	<ul style="list-style-type: none"> पानीको स्तर घट्ने, चापाकल सुक्ने विद्युत खपत बढ्दै जानु 	<ul style="list-style-type: none"> वर्षाको पानी सङ्कलन, जल स्रोत संरक्षण
४	स्वास्थ्य, खानेपानी तथा सरसफाई	<ul style="list-style-type: none"> पानीजन्य रोगहरू, शुद्ध पानीको अभाव 	<ul style="list-style-type: none"> सुरक्षित खानेपानी वितरण, सरसफाई पूर्वाधार विस्तार, जनचेतना अभिवृद्धि
५	ग्रामिण र सहरी बस्ती	<ul style="list-style-type: none"> तातो हावाको लहर बढ्दै जानु 	<ul style="list-style-type: none"> शीतलता प्रदान गर्ने संरचनाहरू निर्माण गर्ने, तापक्रम वृद्धि गर्ने क्रियाकलापहरू कम गर्ने

६	उद्योग, यातायात तथा भौतिक पूर्वाधार	<ul style="list-style-type: none"> सडक कटान, पुल क्षति, यातायात अवरुद्ध 	<ul style="list-style-type: none"> विपद् सहनशील पूर्वाधार निर्माण, मर्मत सम्भार, वैकल्पिक मार्ग विकास
७	पर्यटन, प्राकृतिक तथा संस्कृतिक सम्पदा	<ul style="list-style-type: none"> सम्पदा क्षति, पर्यटन गतिविधि घट्ने 	<ul style="list-style-type: none"> सम्पदाको संरक्षण, विपद् जोखिम नक्साङ्कन
८	जीविकोपार्जन	<ul style="list-style-type: none"> कृषि तथा व्यापारमा असर, रोजगारी गुम्ने 	<ul style="list-style-type: none"> सीपमूलक तालिम, विपद् पश्चात स्वरोजगार प्रवर्द्धन, वैकल्पिक जीविकोपार्जन

(ख) सङ्कटासन्न अवस्थामा रहेका सम्पत्तिहरू र सङ्कटासन्न हुनुका कारणहरू

प्रकोप	सम्मुखतामा रहेका सम्पत्तिहरू	सङ्कटासन्न हुनुका कारण	प्रकोपले सम्मुखतामा रहेका सम्पत्तिहरूमा पार्ने प्रभाव वा असर	जोखिम न्यूनीकरणका लागि पहिचान भएका उपाय
भूकम्प	घर, विद्यालय, स्वास्थ्य चौकी, सरकारी कार्यालय	पुराना तथा कमजोर संरचनाहरू, निर्माणमा प्राविधिक मापदण्डको कमी	भौतिक संरचनाको क्षति, मानवीय क्षति,	भूकम्प प्रतिरोधी संरचना निर्माण, भवनको अवलोकन र सुधार, समुदायमा सचेतना।
बाढी	४५ वटा घरधुरी, पशुचौपाया, जीविकोपार्जनको रूपमा प्रयोग गरिने सामग्रीहरू	आर्थिक अवस्था, सचेतनाको कमी, सामाजिक अवस्था, भूमि सम्बन्धी उचित व्यवस्था नभएकोले नदी वरपरको क्षेत्रमा बसोबास लिनुपर्ने बाध्यता	घरेलु व्यवसाय गरेर जीविकोपार्जन गर्ने समुदायको आयआर्जनमा कमी, कृषिजन्य माटोको उर्वराशक्ति हास	जनचेतना, वृक्षारोपण, पूर्वाधार विकास, जीविकोपार्जनसँग जोड्न सक्ने सीपमूलक तालिम र सिकाई।
आगलागी	घर, पसल, गोठ, अन्न भण्डार	बिजुली सर्ट, खाना पकाउने चुल्हो प्रयोगमा असावधानी	घरगोठ नष्ट, खाद्यान्न र लत्ताकपडा जलेर नष्ट	सचेतनामूलक कार्यक्रम, दमकलको पहुँच, आगलागी नियन्त्रण तालिम।
हुरी बतास	टिनका घर, अस्थायी संरचना, खेतीबाली	कमजोर र खुला संरचना	घरगोठ र बालीमा क्षति, मानवीय चोटपटक	सुदृढ घर निर्माण, चेतना कार्यक्रम।
शीत लहर	बालबालिका, वृद्धवृद्धा, ज्यालादारी काम गर्ने वा मजदुर	न्यानो कपडाको अभाव, कमजोर आवास	स्वास्थ्यमा समस्या, बालबालिका र वृद्धवृद्धाको मृत्यु	न्यानो कपडाको वितरण, तातो झोल र खाजाको व्यवस्था, स्वास्थ्य सचेतना।
जनावर आतङ्क	खेतबारी, खाद्यान्न, घरपालुवा जनावर	जंगलसँगको नजिकको बस्ती, सुरक्षित बारको अभाव	अन्नबाली नष्ट, जनावरको आक्रमण, सम्पत्ति क्षति	सुरक्षित बार, जनावर नियन्त्रण योजना।
सडक दुर्घटना	मानिस, सवारी साधन	अव्यवस्थित सडक, उच्च गति, ट्राफिक जनशक्ति कम	मानवीय क्षति, शारीरिक अपाङ्गता, आर्थिक भार	सडक सुरक्षाको सचेतना, ट्राफिक व्यवस्था मजबुत पार्ने, संकेत बोर्ड र गति नियन्त्रण प्रणाली।
खडेरी	खेतीयोग्य जमिन, सिंचाई स्रोत, खाद्य उत्पादन	वर्षा कमी, जल स्रोतको कमी, सिंचाईको अभाव	उत्पादनमा गिरावट, खाद्य संकट, आय आर्जनमा असर	वर्षाको समयमा जल सङ्कलन, सिंचाई पूर्वाधार, सुक्खा प्रतिरोधी बाली प्रवर्द्धन।
चटयाड	जनावर, मानिस, बोटबिरुवा, घर	हुरी बतास, वातावरण तथा जलवायु परिवर्तन	भैसी, बाखा मर्ने, मानिसमा क्षति	Lighting insulator को व्यवस्था गर्ने।

सर्पदंश	बस्ती नजिकका खेतीयोग्य जमिन, गोठ, खेतमा काम गर्ने मानिसहरू, बालबालिका	खेत बारी तथा झाडी क्षेत्रको नजिक बस्ती, रातको समयमा सचेतनाको अभाव, सुरक्षित बासस्थानको कमी	जनधनको क्षति, स्वास्थ्यमा गम्भीर असर, समयमै उपचार नपाउँदा मृत्युको खतरा	सर्प बारे जनचेतनामूलक कार्यक्रम, बासस्थान सरसफाइ, प्राथमिक उपचार तालिम, नजिकको स्वास्थ्य चौकीमा एन्टीभेनम उपलब्ध गराउने।
---------	---	--	---	--

२.२.३ स्रोत तथा क्षमता विश्लेषण

(क) संस्थागत सेवाको विश्लेषण

क्र.सं.	संस्था वा कार्यालयको नाम	सेवा विवरण	सहायता प्राप्त गर्ने समयवधि		
			पूर्वतयारीको समय	विपद्को समय	विपद् पश्चात
१	परोहा नगरपालिकाको कार्यालय	जनचेतना जगाउने, नगरपालिका भित्र विपद् जोखिम न्यूनीकरणका कृयाकलापहरू सञ्चालन गर्ने, खोज तथा उद्धार सामग्रीहरूको व्यवस्था गरी राख्ने, नीति नियम तथा कार्यहरूको कार्यान्वयनमा सहजीकरण गर्ने, सुरक्षित आश्रय स्थल निर्माणमा सहयोग गर्ने	जनचेतना जगाउने, नगरपालिका भित्र विपद् जोखिम न्यूनीकरणका कृयाकलापहरू सञ्चालन गर्ने, खोज तथा उद्धार सामग्रीहरूको व्यवस्था गरी राख्ने, नीतिनियम तथा कार्यहरूको कार्यान्वयनमा सहजीकरण गर्ने, सुरक्षित आश्रय स्थल निर्माणमा सहयोग गर्ने,	सूचना प्रवाह गर्ने, राहत सामग्री उपलब्ध गराउने, आश्रय स्थलको व्यवस्थापन गर्ने, खोज तथा उद्धारमा सहयोग गर्ने,	खोज तथा उद्धार कार्यमा सहयोग गर्ने, राहत उपलब्ध गराउने, आश्रय स्थलमा सहयोग गर्ने, तथ्याङ्क सङ्कलनमा सहयोग गर्ने, विभिन्न सहयोगी निकायहरूसँग समन्वय गर्ने, पुनर्स्थापना र पुनर्निर्माण गर्न सहयोग गर्ने,
२	बडा कार्यालय	सरकारी कामकाज, विपद् सम्बन्धी तालिम, जनचेतना	जनचेतना फैलाउने, तालिम दिने	उद्धार, राहात, शान्ति सुरक्षा दिने	मूल्याङ्कन तथा राहात सहयोग
३	स्वास्थ्य चौकी	पूर्वतयारीको समयमा जनचेतना कार्यक्रम, औषधी र स्वास्थ्य सामग्रीको भण्डारण	विपद्को समयमा आवश्यक पर्ने औजार तथा औषधीहरूको भण्डारण, स्वास्थ्यसँग सम्बन्धित जनचेतनामूलक कार्यक्रम गर्ने	घाईतेहरूको सक्दो छिटो उपचारमा सहयोग पुर्याउने	उपचार हुन नसकेका घाईतेहरूलाई जिल्ला अस्पतालहरूमा पठाउने
४.	मठ मन्दिर तथा मस्जिदहरू	पूर्वतयारीको समयमा समुदायमा चेतनामूलक सन्देश प्रवाह	सामग्री भण्डारणमा सहयोग गर्ने	आश्रय स्थलको लागि जग्गा	आश्रय स्थलको लागि जग्गा उपलब्ध गर्ने

				उपलब्ध गराउने	
५	प्रहरी कार्यालय	पूर्वतयारीको समयमा जोखिम क्षेत्रको पहिचान, उद्धार र राहत तालिम, जनचेतना कार्यक्रम	घटनाहरूको लागि तयारी, कृतिम अभ्यासहरू गर्ने	खोज तथा उद्धार कार्य गर्ने,	राहत वितरण र आश्रय स्थलमा सहयोग तथा शान्ति सुरक्षा दिने
६	गैर सरकारी संस्थाहरू	जनचेतना, खोज तथा उद्धार, सुरक्षित आश्रयस्थल निर्माण, नीतिनियम कार्यान्वयन सहयोग	जनचेतना जगाउने, नगरपालिका भित्र विपद् जोखिम न्यूनीकरणका कृयाकलापहरू सञ्चालन गर्ने सहयोग गर्ने, खोज तथा उद्धार सामग्रीहरूको व्यवस्था गरी राख्ने सहयोग गर्ने, नीति, नियम तथा कार्यहरूको कार्यान्वयनमा सहजीकरण गर्ने, सुरक्षित आश्रय स्थल निर्माणमा सहयोग गर्ने	सूचना प्रवाह गर्ने, राहत सामग्री उपलब्ध गराउने, आश्रयस्थलको व्यवस्थापन गर्न सहयोग गर्ने	खोज तथा उद्धार कार्यमा सहयोग गर्ने, राहत उपलब्ध गराउने, आश्रय स्थल निर्माणमा सहयोग गर्ने, तथ्याङ्क सङ्कलनमा सहयोग गर्ने, विभिन्न सहयोगी निकायहरू सँग समन्वय गर्ने, पुनर्स्थापना र पुनर्निर्माण गर्न सहयोग गर्ने
७	वित्तीय संस्थाहरू	राहत व्यवस्थापन, सुरक्षित स्थानमा पूर्वाधारका लागि ऋण, बैकको सुरक्षित उपयोग बारे चेतना	खाद्यान्न तथा राहत व्यवस्थापनमा सहयोग गर्ने, सुरक्षित स्थानहरूमा पूर्वाधारहरू निर्माण गर्न ऋणहरू उपलब्ध गराउने, नगद तथा बहुमूल्य सामग्री घर भन्दा बैकमा राख्दा सुरक्षित हुन्छ भन्ने कुराको चेतना जगाउने	राहतहरू उपलब्ध गराउने, आश्रय स्थलको व्यवस्थापनमा सहयोग गर्ने	राहत उपलब्ध गराउने, आश्रय स्थलको व्यवस्थापनमा सहयोग गर्ने, तथ्याङ्क सङ्कलनमा नगरपालिकालाई सहयोग गर्ने, आयआर्जन तथा पुनःस्थापना र पुनर्निर्माणमा सहलियत दरमा ऋणहरू उपलब्ध गराउने

(ख) स्थानीय ज्ञान, सीप र प्रविधिको विश्लेषण

नगरपालिकामा विभिन्न प्रकोपहरूको कारण विपद्को अवस्था सिर्जना हुँदा र उक्त घटनाहरू हुनुभन्दा अगावै गरेका विभिन्न क्रियाकलापहरूलाई यस पालिकामा भएको विद्यमान ज्ञान, सीप र प्रविधिको उपलब्धताको रूपमा समावेश गरिएको छ।

प्रकोप तथा विपद्: भूकम्प

विपद् व्यवस्थापनका कार्य	व्यक्तिगत वा सामूहिक प्रयास	सम्पन्न गरिएका क्रियाकलाहरू
विपद् रोकथाम तथा न्यूनीकरणका लागि गरिएका क्रियाकलापहरू (पूर्वतयारी तथा न्यूनीकरण)	व्यक्तिगत	घर बलियो बनाउने गरेको, पुराना र चर्किएका घरहरू प्रयोगमा नल्याइएको।
	सामूहिक	
विपद्को समयमा गरिएका क्रियाकलापहरू (विपद् प्रतिकार्य)	व्यक्तिगत	भूकम्प आउँदा खुल्ला ठाउँमा जाने गरेको, टाउको र शरीर सुरक्षित राख्ने प्रयास गर्ने।
	सामूहिक	छिमेकीलाई सहयोग गर्ने, उद्धारमा संलग्न हुने, प्राथमिक उपचारको व्यवस्था गर्ने गरेको।
विपद् पश्चात गरिएका क्रियाकलापहरू	व्यक्तिगत	घरको अवस्था मूल्यांकन गर्ने, अस्थायी आवास बनाउने, खानेपानी र लत्ताकपडाको जोहो गर्ने।
	सामूहिक	राहत वितरण, टेन्ट, आवासको व्यवस्था, भत्किएको संरचना पुनर्निर्माण, मनोसामाजिक सहयोग।

प्रकोप तथा विपद्: बाढी

विपद् व्यवस्थापनका कार्य	व्यक्तिगत वा सामूहिक प्रयास	सम्पन्न गरिएका क्रियाकलाहरू
विपद् रोकथाम तथा न्यूनीकरणका लागि गरिएका क्रियाकलापहरू (पूर्वतयारी तथा न्यूनीकरण)	व्यक्तिगत	बासस्थान मर्मत, खाद्यान्न तथा उर्जा भण्डारण।
	सामूहिक	विपद् न्यूनीकरणका कार्यमा सामूहिक योगदान।
विपद्को समयमा गरिएका क्रियाकलापहरू (विपद् प्रतिकार्य)	व्यक्तिगत	बाढी हुँदा घरबाट भाग्ने, अन्न, लत्ताकपडा जोगाउने प्रयास।
	सामूहिक	स्थानीय समुदायद्वारा उद्धार प्रयास, सूचना प्रवाह।
विपद् पश्चात गरिएका क्रियाकलापहरू	व्यक्तिगत	बसोबासको स्थान परिवर्तन, आफ्नै तर्फबाट सरसफाइ प्रयास।
	सामूहिक	राहत वितरण, सडक मर्मत, बाँध निर्माण, बाढीको सम्भावना भएका क्षेत्रको व्यवस्थापन।

प्रकोप तथा विपद्: आगलागी

विपद् व्यवस्थापनका कार्य	व्यक्तिगत वा सामूहिक प्रयास	सम्पन्न गरिएका क्रियाकलाहरू
विपद् रोकथाम तथा न्यूनीकरणका लागि गरिएका क्रियाकलापहरू (पूर्वतयारी तथा न्यूनीकरण)	व्यक्तिगत	खाल्डो खनी घुर् जलाउने गरिएको, आगो लाग्न सक्ने Combustible materials लुकाएर राख्ने गरिएको।
	सामूहिक	आगलागीबाट सावधानी अपनाउन सामूहिक छलफल तथा सूचना प्रवाहका कार्यहरू।
विपद्को समयमा गरिएका क्रियाकलापहरू (विपद् प्रतिकार्य)	व्यक्तिगत	घरबाट भाग्ने, बालबालिका तथा वृद्धवृद्धाको सुरक्षा गर्ने।
	सामूहिक	समुदाय र स्थानीय सरकारद्वारा आगो निभाउने/सूचना प्रवाह गर्ने।
	व्यक्तिगत	अस्थायी आवास बनाउने, व्यक्तिगत सम्पत्ति पुनःव्यवस्था।
	सामूहिक	राहत वितरण, पुनर्निर्माण, क्षतिपूर्ति वितरण।

प्रकोप तथा विपद्: शीत लहर

विपद् व्यवस्थापनका कार्य	व्यक्तिगत वा सामूहिक प्रयास	सम्पन्न गरिएका क्रियाकलाहरू
विपद् रोकथाम तथा न्यूनीकरणका लागि गरिएका क्रियाकलापहरू (पूर्वतयारी तथा न्यूनीकरण)	व्यक्तिगत	घरको भित्ता छाना, झयाल, ढोका मर्मत, न्यानो कपडाको जोहो तथा पारिवारिक पूर्वतयारी।
	सामूहिक	
विपद्को समयमा गरिएका क्रियाकलापहरू (विपद् प्रतिकार्य)	व्यक्तिगत	न्यानो कपडा लगाउने, घरभित्र बस्ने, आगो ताप्ने।
	सामूहिक	सार्वजनिक स्थलहरूमा आगो बाल्ने व्यवस्था, वृद्धवृद्धा र बालबालिकालाई प्राथमिकता।
विपद् पश्चात गरिएका क्रियाकलापहरू	व्यक्तिगत	न्यानो कपडाको जोहो गर्ने, स्वास्थ्य परीक्षण।
	सामूहिक	न्यानो कपडा वितरण, सार्वजनिक स्थानमा तापक्रम व्यवस्थापन, स्वास्थ्य शिविर सञ्चालन।

प्रकोप तथा विपद्: सडक दुर्घटना

विपद् व्यवस्थापनका कार्य	व्यक्तिगत वा सामूहिक प्रयास	सम्पन्न गरिएका क्रियाकलाहरू
विपद् रोकथाम तथा न्यूनीकरणका लागि गरिएका क्रियाकलापहरू (पूर्वतयारी तथा न्यूनीकरण)	व्यक्तिगत	सवारी मर्मत तथा घरका सवारी चालक सदस्यलाई तीव्र गतीमा सवारी नचलाउन सम्झाउने कार्य।
	सामूहिक	सडकको मर्मत संभार तथा स्तरोन्नती गरिएको।
विपद्को समयमा गरिएका क्रियाकलापहरू (विपद् प्रतिकार्य)	व्यक्तिगत	घाइतेको प्राथमिक उपचार गर्ने, तत्काल नजिकको अस्पताल लाने।
	सामूहिक	स्थानीय सहयोगी समूहद्वारा उद्धार, प्रहरी वा एम्बुलेन्स खबर गर्ने।

विपद् पश्चात गरिएका क्रियाकलापहरू	व्यक्तिगत	उपचारको खर्च व्यवस्थापन, दुर्घटनाको मानसिक असरको सामना ।
	सामूहिक	सडक सुरक्षा, जनचेतना, ट्राफिक व्यवस्था सुधार, दुर्घटना न्यूनीकरणका सामूहिक प्रयास ।

प्रकोप तथा विपद्: हुरी बतास

विपद् व्यवस्थापनका कार्य	व्यक्तिगत वा सामूहिक प्रयास	सम्पन्न गरिएका क्रियाकलापहरू
विपद् रोकथाम तथा न्यूनीकरणका लागि गरिएका क्रियाकलापहरू (पूर्वतयारी तथा न्यूनीकरण)	व्यक्तिगत	घरको छाना, झ्याल, ढोका मर्मत सावधानी ।
	सामूहिक	सावधानी अपनाउन सामूहिक छलफल तथा सूचना प्रवाहका कार्यहरू ।
विपद्को समयमा गरिएका क्रियाकलापहरू (विपद् प्रतिकार्य)	व्यक्तिगत	घरभित्र सुरक्षित रहनु, खतराबाट बच्ने प्रयास ।
	सामूहिक	सामूहिक सूचना प्रवाह, एकआँपसमा खबरदारी ।
विपद् पश्चात गरिएका क्रियाकलापहरू	व्यक्तिगत	घर भित्र सुरक्षित स्थानमा बस्ने, परिवारका सदस्य तथा गाइवस्तुलाई सुरक्षित स्थानमा राख्ने गरेको ।
	सामूहिक	खोज तथा उद्धार कार्यमा सहयोग, सूचना प्रवाह, एकअर्कालाई सहयोग, समन्वय तथा सहकार्य ।

प्रकोप तथा विपद्: असिना

विपद् व्यवस्थापनका कार्य	व्यक्तिगत वा सामूहिक प्रयास	सम्पन्न गरिएका क्रियाकलापहरू
विपद् रोकथाम तथा न्यूनीकरणका लागि गरिएका क्रियाकलापहरू (पूर्वतयारी तथा न्यूनीकरण)	व्यक्तिगत	
	सामूहिक	
विपद्को समयमा गरिएका क्रियाकलापहरू (विपद् प्रतिकार्य)	व्यक्तिगत	अन्नबाली जोगाउने प्रयास ।
	सामूहिक	समुदायको जानकारी साझा, पशु तथा बालबालिकालाई सुरक्षित गर्ने प्रयास ।
विपद् पश्चात गरिएका क्रियाकलापहरू	व्यक्तिगत	बालीको क्षतिको विवरण सङ्कलन, बीउ/बाली पुनः व्यवस्थापन ।
	सामूहिक	राहतको माग, बीउ तथा बालीको क्षतिपूर्तिको सामूहिक पहल ।

प्रकोप तथा विपद्: जनावर आतङ्क

विपद् व्यवस्थापनका कार्य	व्यक्तिगत वा सामूहिक प्रयास	सम्पन्न गरिएका क्रियाकलाहरू
विपद् रोकथाम तथा न्यूनीकरणका लागि गरिएका क्रियाकलापहरू (पूर्वतयारी तथा न्यूनीकरण)	व्यक्तिगत	
	सामूहिक	
विपद्को समयमा गरिएका क्रियाकलापहरू (विपद् प्रतिकार्य)	व्यक्तिगत	खेतमा गएर निलगाई धपाउने प्रयास गर्ने।
	सामूहिक	निलगाई देखिएको खण्डमा तुरुन्त जानकारी प्रवाह, पटका, ड्रम बजाउने जस्ता उपाय प्रयोग गरेर निलगाई धपाउने।
विपद् पश्चात गरिएका क्रियाकलापहरू	व्यक्तिगत	क्षतिको विवरण लेख्ने, बाली संरक्षणको उपाय पुनः मिलाउने, बीउ व्यवस्थापन गर्ने।
	सामूहिक	क्षति मूल्याङ्कन गरी राहत वा क्षति पूर्तिको माग गर्ने, स्थानीय सरकार र सम्बन्धित निकायहरूसँग सामूहिक छलफल गर्ने।

प्रकोप तथा विपद्: खडेरी

विपद् व्यवस्थापनका कार्य	व्यक्तिगत वा सामूहिक प्रयास	सम्पन्न गरिएका क्रियाकलाहरू
विपद् रोकथाम तथा न्यूनीकरणका लागि गरिएका क्रियाकलापहरू (पूर्वतयारी तथा न्यूनीकरण)	व्यक्तिगत	
	सामूहिक	
विपद्को समयमा गरिएका क्रियाकलापहरू (विपद् प्रतिकार्य)	व्यक्तिगत	खेत तथा घरमा पानीको व्यवस्था गरिएको।
	सामूहिक	सामूहिक रूपमा बोरिंग जडान, दमकलबाट पानी तानी खेतबारीमा छर्किने गरेको।
विपद् पश्चात गरिएका क्रियाकलापहरू	व्यक्तिगत	
	सामूहिक	

(ग) स्रोतको उपलब्धता

विवरण	वडा नं.									जम्मा
	१	२	३	४	५	६	७	८	९	
(क) भौतिक स्रोत										
भूकम्प प्रतिरोधी विद्यालय भवनहरू	४	१	३	४	१	१	२	२	१	१९
पुलहरू	७	३	१			१	१	१	०	१४
खुला ठाउँहरू	७					५		१०	३	२५
हेलिकप्टर अवतरण गर्न सक्ने स्थान										
पूर्व चेतावनी प्रणाली			२		३			१	१	७
लाइफ ज्याकेट	१					२				३
डुङ्गाहरू										
रबरको डुङ्गा										
डोरीहरू										
आगो नियन्त्रण उपकरण सेट										
Fire Ball										
खोज र उद्धार कार्यका लागि सामग्री (बेल्चा, पिक, डोरी आदि)	५	५								१०
क्षतिग्रस्त पूर्वाधारहरू हटाउन र काट्ने उपकरण										
त्रिपाल										
कम्बल										
Hygiene Kit				५						५
Baby Kit										
Dignity Kit										
आश्रय निर्माण सामग्री										
अपाङ्गता भएका व्यक्तिहरूको लागि उपकरण				१	३					४
सुरक्षा हेलमेट			३							३
स्ट्रेचर	१			१						२
एम्बुलेन्स										
दमकल										
आपतकालीन टर्च लाइट										
गमबुट										
औषधीयुक्त झुल										

ह्यान्ड माइक				१						१
Kitchen and Household Kit										
पानी शुद्धीकरण रसायन										
पानी फिल्टर गर्ने मेसिन	१				१					२
डोजर	१									१
PPE सेट	१५						३	१०		२८
मास्क (प्याकेट)	२०	२५	१००	२०	५०	१०		१०	१०	२४५
सेनिटाइजर (डब्बा)	५०	३०	१०	१०	१०	१०		१०	१०	१४०
थर्मल गन										
सर्जिकल पन्जा (जोर)		१००		१००				१००		३००
साबुन (डब्बा)			१०	१०		१०				३०
पियुष										
पानी परीक्षण किट										
अस्थायी शौचालय उपकरण										
आँपत्कालीन पानी ट्याङ्की										
पानी आयात ट्याङ्कर				१						१
आपतकालीन पाइपहरू										
वन्यजन्तु जनावरहरूलाई हटाउनका लागि उपकरण	१०० वटा निलगाईको लागि	३०० वटा निलगाईको लागि								
किटनाशकहरू										
Gabions										
CGI Sheets										
लुगा										
Anti Venom					१०					१०
(ख) मानव संसाधन										
भूकम्प प्रतिरोधी घर बनाउन सक्ने दक्ष व्यक्ति		२०	५०	२०	१२		२५	३५	३००	४६२
प्रशिक्षित पौडी खेलाडी (जना)	१८०	३०	२००	५०	३००	१०००	५	५०	१००	१९१५
प्राथमिक उपचार गर्न सक्ने व्यक्ति	९	१५	१०	२०	३	१००	५	१०	२०	१९२
ग्रामीण महिला स्वास्थ्यकर्मी	३	५		२०		५०	५	३	९	९५
मनोसामाजिक परामर्शदाता										

RRT										
Fire Extinguisher प्रयोग गर्न सक्ने व्यक्ति										
Gabion Wire Mesh बुन्न सक्षम व्यक्ति										
अस्थायी आवास निर्माण गर्ने प्रशिक्षित जनशक्ति		२०	५०		१५	१००	२५	१००	१००	४१०
शव व्यवस्थापन गर्न जनशक्ति										
विपद् व्यवस्थापन सम्बन्धी तालिम दिन सक्ने जनशक्ति	१५	५०	१५	५					५	९०
प्रशिक्षित पशु चिकित्सक	१	३	४	१०	१	२०		२	८	४९
(ग) सामाजिक स्रोत										
सुरक्षित आश्रय केन्द्र	१	२		१०		१				१४
मठ मन्दिर जहाँ आश्रय लिन सकिन्छ	१	५	२+५	३		३	४	२	१+१	२७
सामुदायिक भवन	१		१	३		१	२		३	११
(घ) आर्थिक स्रोत										
ठूलो व्यापार व्यवसाय (खाद्य)	१	१								२
ठूला व्यवसायहरू (गैर-खाद्य)	१									१
वडा विपद् व्यवस्थापन कोष										
सामुदायिक विपद् व्यवस्थापन कोष										
महिला बचत समूह	१०	२	१		३	८				२४
समूह कोष (रु.)										
सहकारी	१		२	४		६	१		१५- २०	३४
बैंक तथा वित्तीय संस्थाहरू				१						१
(ङ) प्राकृतिक स्रोत										
खेतीयोग्य जमिन	११५	६५	४००	७००	१२००	१५००	६००	१२००	२०००	७७८०
बाँस भएको बस्ती	२२०	१००	३००	३००	७००	७५०	३५०	४५०	३००	३४७०
सार्वजनिक कुवाहरू	१					९				१०
व्यक्तिगत कुवा	१									१

ग्याव्यिन पर्खालको लागि आवश्यक ढुङ्गाको स्रोत	६									६
ताल र पोखरी (निजी र सार्वजनिक)	१		२	१	२+३	३+१०	६	३	१+४०	७२
माछापालन व्यवसाय			२		२+३	१३	६	३	"	२९
सामुदायिक वन (हेक्टर वा रोपनी)										
राष्ट्रिय निकुञ्ज/संरक्षण क्षेत्र	१									१
नहरहरू				१		१	१		१	४
प्रयोग नभएको सरकारी जग्गा		१५	१०							२५
प्रयोग नभएको सरकारी जग्गा										

२.२.४ जोखिम विश्लेषण

यस शीर्षकमा नगरपालिकामा विद्यमान प्रकोपहरू र ती प्रकोपहरूको जोखिम न्यूनीकरण, पूर्वकार्य तथा प्रतिकार्य गर्नका लागि आवश्यक स्रोतसाधनहरूको आधारमा जोखिमको गुणात्मक विश्लेषण गरिएको छ।

केही नयाँ सरकारी भवनहरू भूकम्प प्रतिरोधी मापदण्ड अनुसार निर्माण भएका छन्। तर, निजी घरहरूमा यस्तो अभ्यास कम मात्रामा रहेको छ। न्यून पूर्वतयारीका कार्यहरू हुने गरेको तथा भारी वर्षा कारण वडा नं. ४, ५, ६, ७, ९ र लाल बकैया नदीको कारण वडा नं. १, २, ३ ढुबानको जोखिममा रहेको छ। अग्नी नियन्त्र गर्ने सामग्रीहरूको अभाव र ९४५ वटा घरहरू पराल एवं खरको छाना भएको घरहरू भएकोले आगलागी हुने सम्भावना यथावतै रहेको छ। बस्तीहरू जङ्गलको नजिक रहेको र सुरक्षित तारबारको व्यवस्था नभएकोले जनावरको जाखिम रहेको छ। अव्यवस्थित सडक, उच्च गतिमा सवारी चलउने र ट्राफिक नियमको पूर्ण पालना नभएकोले सडक दुर्घटना हुने सम्भावना कायमै रहेको छ। खेतबारी र झाडी भएको स्थान नजिक बस्ती रहेकोले सर्पले टोकन सक्छ। जलवायु परिवर्तनको कारण खडेरी, असिना, शीत लहर, लू र हुरी बतासको डर रहेको छ।

विभिन्न प्रकोपहरूको कारण जोखिममा रहेका स्थानहरू तलको तालिका र चित्र नं. ३ मा देखाईएको छ।

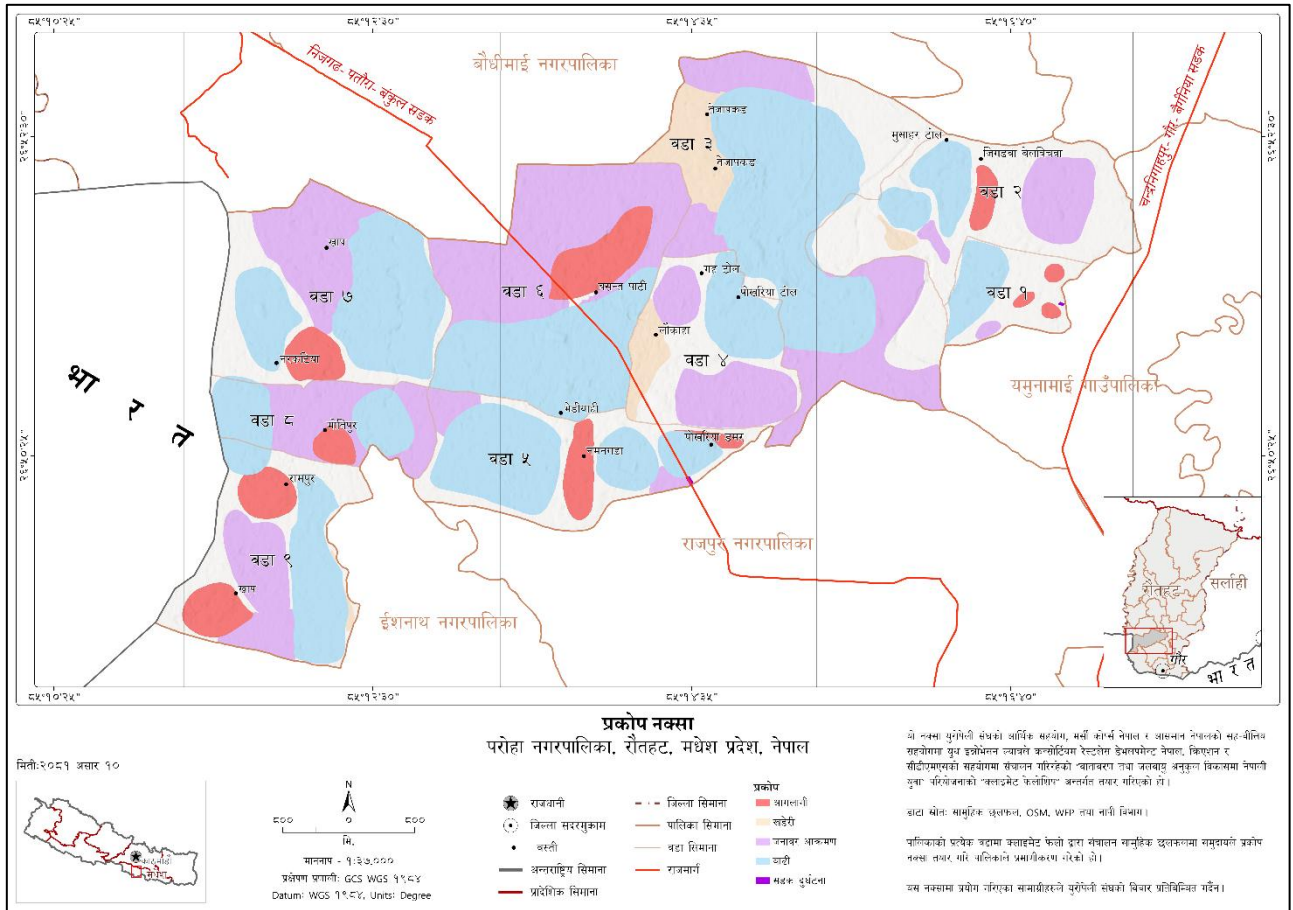
(क) जोखिममा रहेका नगर, टोल एवं बस्तीहरू

प्रकोप	वडा नं.	संकटासन्न अवस्थामा रहेका स्थानहरू (नगर, बस्ती, टोल)
भूकम्प	१-९	भूकम्पले गर्दा कच्ची तथा फुसको घर भत्किने, मानवीय क्षति सक्ने।
बाढी	१	लाल बकैया नदीको बाढीले परोहा-१ का जिन्गडावा बेल्विछवा टोल, हाट बजार अवरोध, ४ वटा विद्यालयको पठनपाठन बन्द, १,१ वटा वडा कार्यालय र स्वास्थ्य चौकीबाट सेवा सुविधा प्रदानमा अवरोध आउन सक्नेछ।
	२	लाल बकैया नदीको बाढीले परोहा-२ का जिन्गडावा बेल्विछवा टोल प्रभावित, नालाहरू भरिएर घरघरमा पानी पस्ने, १ वटा विद्यालयको पठनपाठन बन्द, १,१ वटा वडा कार्यालय र स्वास्थ्य चौकीबाट सेवा सुविधा प्रदानमा अवरोध आउन सक्नेछ।
	३	लाल बकैया नदीको बाढीले परोहा-३ का तेजापकड र पोखरिया टोल प्रभावित, हाट बजार बन्द, नालाहरू भरिएर घरघरमा पानी पस्ने, ३ वटा विद्यालयको पठनपाठन बन्द, १,१ वटा वडा कार्यालय र स्वास्थ्य चौकीबाट सेवा सुविधा प्रदानमा अवरोध आउन सक्नेछ।

	४	भारी वर्षाका कारण पोखरिया लौकाहा टोल प्रभावित, नालाहरू भरिएर घरघरमा पानी पस्ने, २ वटा विद्यालयको पठनपाठन बन्द हुन सक्नेछ।
	५	भारी वर्षाका कारण नमनगरा टोल प्रभावित, नालाहरू भरिएर घरघरमा पानी पस्ने, १ वटा विद्यालय र १ वटा मदरशाको पठनपाठन बन्द हुन सक्नेछ।
	६	भारी वर्षाका कारण बसन्तपट्टी टोल प्रभावित, नालाहरू भरिएर घरघरमा पानी पस्ने, १ वटा विद्यालयको पठनपाठन बन्द, स्वास्थ्य चौकीबाट सेवा अवरुद्ध हुन सक्नेछ।
	७	भारी वर्षाका कारण नरकटिया टोल प्रभावित, नालाहरू भरिएर घरघरमा पानी पस्ने, २ वटा विद्यालयको पठनपाठन, हाट बजारमा असर हुन सक्नेछ।
	८	भारी वर्षाका कारण नरकटिया टोल प्रभावित, नालाहरू भरिएर घरघरमा पानी पस्ने, २ वटा विद्यालयको पठनपाठन बन्द हुन सक्नेछ।
	९	भारी वर्षाका कारण रामपुरखाप टोल प्रभावित हुने, नालाहरू भरिएर घरघरमा पानी पस्ने, १ वटा विद्यालयको पठनपाठन बन्द, हाट बजारमा असर हुन सक्नेछ।
हुरी बतास	१-९	वडा १-९ सम्मका सबै फुसको घर ढल्न सक्ने, जस्ताको छानो उडाउने, १,२०० आँप खेती तथा ३,७०० बिघाको अन्नबाली नष्ट हुन सक्नेछ।
जनावर आतङ्क	१-९	५०-८० घोडगधा र निलगाईको आक्रमणले वडा १-९ सम्मका १०० बिघाको आँप खेती तथा ४,००० बिघाको अन्नबाली नष्ट हुन सक्नेछ।
आगलागी	१-९	अनियन्त्रित घुर बलेको, बच्चाहरूको लापरवाहीले गर्दा प्रत्येक वडामा ३-५ वटा घर वर्षेनी जल्ने गरेको छ।
सडक दुर्घटना	१-३	मानवीय गल्ती, तिब्र गति र खराब बाटोको कारण हरेक वर्ष मानिसको मृत्यु तथा घाइते हुनसक्ने।
	४, ६	हुलाकी राजमार्गमा तिब्र गति, घना ट्रफिकले गर्दा मानिसको मृत्यु तथा घाइते हुनसक्ने।
	५, ७-९	मानवीय गल्ती, तिब्र गति र खराब बाटोको कारण हरेक वर्ष मानिसको मृत्यु तथा घाइते हुनसक्ने।
शीत लहर	१-९	बच्चा र वृद्धवृद्धा प्रभावित हुने, ३,००० बिघाको अन्नबाली आंशिक नष्ट हुने, हुस्सु-कुहिरोले गर्दा सडक दुर्घटना हुन सक्नेछ।
असिना	१-९	३,००० बिघाको अन्नबाली पूर्ण तथा आंशिक रूपमा नष्ट हुनसक्ने, फुस तथा खपडाको छानो भएको घर फुटाउने, भत्काउने सम्भावना रहेको।
खडेरी	१-९	३,००० बिघाको अन्नबाली पूर्ण तथा आंशिक नष्ट हुनसक्ने, २,५०० वटा चापाकल सुकेर खानेपानीमा अभाव देखिने, २०० वटा बोरिङ्ग सुकेर सिंचाई कार्य ठप्प हुन सक्नेछ।
सर्पदंश	१-९	प्रत्येक वडामा वर्सेनी सर्पको टोकाईबाट मानिसको मृत्यु हुनसक्ने।
चट्याड	१-९	बोटविरूवा नष्ट हुनसक्ने, पशुचौपाया र मानिसको मृत्यु हुनसक्ने।

(ख) प्रकोप जोखिम नक्साङ्क

यस नगरपालिकामा विगत देखि हालसम्म जोखिम सिर्जना गरिरहेका प्रकोपहरू र ती प्रकोपहरूको जोखिम रहेका स्थानहरू चित्र नं. ३ मा प्रस्तुत गरिएको छ।



चित्र नं. ३. विभिन्न प्रकोपहरूको जोखिममा रहेका स्थानहरू

परिच्छेद ३ - विपद् तथा जलवायु उत्थानशील योजना

३.१ सोंच, लक्ष्य र रणनीति

यस नगरपालिकाको विपद् तथा जलवायु उत्थानशीलताका लागि सोंच, लक्ष्य र रणनीति निम्न बमोजिम रहेको छ।

३.१.१ सोंच

“सुरक्षित, समृद्ध तथा विपद् उत्थानशील परोहा नगरपालिका”

३.१.२ लक्ष्य

- (क) सन् २०३० सम्ममा विपद्बाट हुने घाइते तथा मृत्युदरमा ५०% ले कम गर्ने,
- (ख) सन् २०३० सम्ममा विपद्बाट हुने प्रभावित व्यक्तिहरूको संख्यालाई ५०% ले कम गर्ने,
- (ग) सन् २०३० सम्ममा विपद्बाट हुने आर्थिक क्षतिलाई ५०% ले कम गर्ने,
- (घ) सन् २०३० सम्ममा विपद्बाट पूर्वाधार र आधारभूत सेवाहरूमा अवरोध ५०% ले कम गर्ने,
- (ङ) सन् २०३० सम्ममा पालिकाको कूल भू-भागको % वन क्षेत्र कायम गर्ने।

३.१.३ रणनीतिहरू

- (क) विपद् तथा जलवायु परिवर्तन जोखिमको बारेमा बुझ्ने।
- (ख) विपद् तथा जलवायु परिवर्तन जोखिम शासकीय पद्धतिको सुदृढीकरण।
- (ग) विपद् तथा जलवायु परिवर्तन जोखिम न्यूनीकरणमा लगानी।
- (घ) प्रतिकार्य, पुनर्लाभ, पुनर्स्थापना र पुनर्निर्माणमा सुदृढीकरण।
- (ङ) सामुदायिक वन व्यवस्थापन, वृक्षारोपण र पुनः वृक्षारोपण गर्ने।

३.२ विपद् जोखिम न्यूनीकरण तथा जलवायु उत्थानशीलताका उपायहरू

३.२.१ प्राथमिकता प्राप्त क्षेत्र १ - विपद् तथा जलवायु परिवर्तन सम्बन्धी जोखिमको बुझाई

क्र.सं.	क्रियाकलाप	समयावधि	अनुमानित लागत	जिम्मेवार निकाय	प्राथमिकता	बजेटको स्रोत	चुनौती	सूचक	स्थान
१	जलवायु परिवर्तनको असर तथा प्रभाव र न्यूनीकरणका उपायहरू बारे सन्देशमूलक कार्यक्रम सञ्चालन गर्ने।	त्रैमासिक रूपमा		विपद् व्य. शाखा		नगरपालिका, गैसस		९ वटै वडामा	पालिका स्तर
२	जोखिमयुक्त क्षेत्रमा चट्याङबाट जोगिने उपायहरू समावेश गरी सचेतना बोर्डहरू राख्ने।	६ महिना भित्र	रु.१,५०,०००	वडा कार्यालय	समुदाय, चोक, बजार	नगरपालिका, गैसस	संरक्षण गर्न	९ वटै वडामा	सबै वडा
३	चट्याङबाट बच्ने उपाय सम्बन्धी रेडियो, एफ.एम.बाट सन्देशमूलक	निरन्तर		विपद् व्य. शाखा		नगरपालिका, गैसस	सबै सँग रेडियो नहुनु		पालिका स्तरमा

	कार्यक्रम प्रशारण गर्ने।								
४	तातो हावाको लहर (लू) सम्बन्धी सन्देशमूलक कार्यक्रमहरू सञ्चालन गर्ने।	निरन्तर ३ महिना	रु.२०,०००	वडा कार्यालय		विपद् व्य. समिति, गैसस			सबै वडा
५	सर्पको सम्भावित जोखिम, कारण र बच्ने उपायहरू समेटी चेतनामूलक कार्यक्रम सञ्चालन गर्ने।	निरन्तर		स्वास्थ्य शाखा		नगरपालिका, गैसस			पालिका स्तर
६	शीत लहरबाट बच्ने उपायहरू समावेश गरी जनचेतनामूलक कार्यक्रम सञ्चालन गर्ने।	निरन्तर ३ महिना		विपद् व्य. शाखा		नगरपालिका, गैसस		दैनिक २-३ पटक	पालिका स्तर
७	सडक सुरक्षा सम्बन्धी जनचेतनामूलक कार्यक्रम सञ्चालन गर्ने।	निरन्तर	रु.५,००,०००	वडा कार्यालय		नगरपालिका, ट्राफिक प्रहरी, गैसस		२ वटा कार्यक्रम	सबै वडा
८	भू-कम्पको जोखिम र न्यूनीकरणका उपायहरू सहित जनचेतनामूलक कार्यक्रम सञ्चालन गर्ने।	निरन्तर		पूर्वाधार विकास शाखा		नगरपालिका, गैसस			सबै वडा
९	आगलागी नियन्त्रण सम्बन्धी जनचेतनामूलक कार्यक्रम सञ्चालन गर्ने।	निरन्तर	रु.५,००,०००	विपद् व्य. शाखा		नगरपालिका, गैसस		१० वटा कार्यक्रम	सबै वडा

३.२.२ प्राथमिकता प्राप्त क्षेत्र २ - विपद् तथा जलवायुजन्य जोखिम व्यवस्थापनका लागि शासकीय पद्धतिको सुदृढीकरण

क्र.सं.	क्रियाकलाप	समयावधि	अनुमानित लागत	जिम्मेवार निकाय	प्राथमिकता	बजेटको स्रोत	चुनौती	सूचक	स्थान
१	विपद् व्यवस्थापन समितिहरू गठन, पुनर्गठन गर्ने।	निरन्तर	रु.१,००,०००	वडा कार्यालय	६ वटा वडा	वातावरण तथा विपद् व्य. समिति	दक्ष जनशक्तिको अभाव	१ वटा समिति	सबै वडा
२	बाढी प्रभावित स्थानमा घरहरू बनाउन अवलम्बन गर्नुपर्ने मापदण्ड लागु गर्ने।	अल्पकालीन		विपद् व्य. समिति		नगरपालिका	राजनीतिक, गरिबी, आर्थिक, सामाजिक समस्या		सबै वडा
३	तातो हावाको लहर (लू) बाट हुने असरहरूको तथ्य वा तथ्याङ्क सङ्कलन गर्ने र अभिलेख तयार गर्ने संयन्त्र विकास गर्ने।	अल्पकालीन		विपद् व्य. समिति		नगरपालिका			पालिका स्तर
४	बाढी, लू लगायतको प्रकोहहरूको बारे पूर्व सूचना संप्रेषण गर्ने प्रभावकारी संयन्त्र निर्माण गर्ने।	अल्पकालीन	रु.१,५०,०००	विपद् व्य. शाखा	सबै वडा	नगरपालिका		समय अनुसार	पालिका स्तर
५	उच्च जोखिम क्षेत्रका घरधुरीको सुरक्षित ठाउँमा स्थानान्तरणको लागि मापदण्ड सहित कार्यविधि तयार गर्ने।	दीर्घकालीन		विपद् व्य. शाखा		नगरपालिका	पर्याप्त ठाउँको अभाव	१ पटक	पालिका स्तर

३.२.३ प्राथमिकता प्राप्त क्षेत्र ३ - उत्थानशीलता वृद्धिका लागि विपद् तथा जलवायुजन्य जोखिम न्यूनीकरणमा निजी तथा सार्वजनिक लगानी

क्र.सं.	क्रियाकलाप	समयावधि	अनुमानित लागत	जिम्मेवार निकाय	प्राथमिकता	बजेटको स्रोत	चुनौती	सूचक	स्थान
१	बाढी पूर्व चेतावनी प्रणाली स्थापना एवं प्रभावकारी रूपमा सञ्चालन गर्ने।	अल्पकालीन		विपद् व्य. समिति		नगरपालिका, जल तथा मौसम विज्ञान विभाग		डुवान गर्ने नदी सबै	सबै वडा
२	उच्च जोखिम क्षेत्रका घरधुरीको स्थानान्तरण गर्ने।			नगरपालिका		प्रदेश सरकार, गैसस		५० घरधुरी	सबै वडा
३	खुल्ला स्थानहरूमा पर्यावरणीय सुदृढीकरण र नदी किनारमा जमिनको स्थिरताको लागि वृक्षारोपण गर्ने।	निरन्तर	रु.५,००,०००	विपद् व्य. समिति		नगरपालिका, गैसस	संरक्षण		सबै वडा
४	भू-कम्प प्रतिरोधी संरचना निर्माणको लागि भवन संहिता अवलम्बन गर्न सल्लाह सुझाव प्रदान गर्ने डेस्क स्थापना गर्ने।	निरन्तर		वडा कार्यालय		नगरपालिका			वडा नं. १, २, ३, ४, ५
५	दमकल सेवामा पहुँच	६ महिना भित्र		विपद् व्य. शाखा	सबै वडाका लागि	नगरपालिका, गैसस		१ वटा	मुख्य बस्तीहरू

	विस्तार गर्ने।								
६	घर घरमा अग्नि नियन्त्रणका लागि सामग्रीहरूको जोहो तथा साधनको प्रवर्द्धन गर्ने।	निरन्तर		बडा कार्यालय		नगरपालिका, गैसस		५०० वटा घर	सबै वडा
७	चोक, चोकमा ट्राफिक साइन बोर्ड राख्ने।	निरन्तर		बडा कार्यालय		नगरपालिका, गैसस		५० वटा	मुख्य बजार क्षेत्र
८	सडक बत्ती र जेब्रा क्रसिंग निर्माण गर्ने।	निरन्तर		बडा कार्यालय		नगरपालिका, ट्राफिक कार्यालय		१० स्थान	बजार क्षेत्र
९	कमजोर घरहरू मजबुत बनाउने कार्यक्रम सञ्चालन गर्ने।	दीर्घकालीन		पूर्वाधार विकास शाखा		नगरपालिका, प्रदेश सरकार, गैसस		३६५ वटा	सबै वडा
१०	बिजुलीका पोलहरू प्रतिस्थापन गर्ने।	निरन्तर	आवश्यकताको आधारमा	पूर्वाधार विकास शाखा		नगरपालिका, विद्युत प्राधिकरण	झै- झगडा, जमिन दिन नमात्रे	३५ वटा	सबै वडा
११	हरी बतासको जोखिम कम गर्न विपन्न परिवारको घरको छाना संरक्षणका लागि टिन र प्लास्टिक वितरण कार्यक्रम लागू गर्ने।	निरन्तर		पूर्वाधार विकास शाखा		नगरपालिका, प्रदेश सरकार, गैसस		१,४०० घर	वडा नं. १, ३, ४, ६

१२	विपद् व्यवस्थापन कोष परिचालन गरी असिनाबाट प्रभावित कृषकहरूलाई राहतको व्यवस्था गर्ने।	निरन्तर		कृषि शाखा		नगरपालिका		३०० बिघा	वडा नं. १, ३, ४, ६
१३	बाली सुरक्षाका लागि तारबार लगाउने अभियान सञ्चालन गर्ने।	दीर्घकालीन		कृषि शाखा		नगरपालिका		२,५६० बिघा	सबै वडा
१४	खडेरीको बेलामा सहयोगी हुने गरी सिंचाईको वैकल्पिक विधिहरूको प्रवर्द्धन गर्ने।	निरन्तर	रु.१०,००,०००	कृषि शाखा		नगरपालिका		२,००० बिघा	सबै वडा
१५	सर्पदंश उपचार केन्द्रको स्थापना गर्ने।	दीर्घकालीन		स्वास्थ्य शाखा		नगरपालिका, अस्पताल, स्वास्थ्य चौकी	मानव स्रोत, सामग्री	१ वटा केन्द्र	वडा नं. २, ३, ४, ८
१६	सार्वजनिक तथा निजी भवनहरूमा चट्याङ रोकथाम यन्त्र जडान गर्न प्राविधिक सहायता उपलब्ध गर्ने।	निरन्तर		पूर्वाधार विकास शाखा		नगरपालिका, गैसस		१० वटा यन्त्र	वडा नं. ३, ४, ६

३.२.४ प्राथमिकता प्राप्त क्षेत्र ४ - पूर्वकार्य तथा प्रभावकारी प्रतिकार्यका लागि विपद् पूर्वतयारीको सुदृढीकरण

क्र.सं.	क्रियाकलाप	समयावधि	अनुमानित लागत	जिम्मेवार निकाय	प्राथमिकता	बजेटको स्रोत	चुनौती	सूचक	स्थान
१	विषयगत क्षेत्रहरू, नेतृत्व गर्ने निकाय र सम्पर्क सूची तयार वा अद्यावधिक गर्ने (अनुसूची ५)।	वार्षिक		स्थानीय विपद् व्य. समिति		नगर-पालिका, गैसस		१ पटक	नगरपालिका
२	विषयगत क्षेत्रहरूलाई सहयोग गर्ने व्यक्ति, संघसंस्था र निकायहरूको सम्पर्क विवरण तयार गर्ने (अनुसूची ६)।	वार्षिक		स्थानीय विपद् व्य. समिति		नगर-पालिका, गैसस		१ पटक	नगरपालिका
३	विपद्को समयमा वितरण गर्न सकिने राहत सामग्रीहरूको विवरण तयार गर्ने (अनुसूची ७)।	वार्षिक		स्थानीय विपद् व्य. समिति	बाढी, आगलागी, शीत लहर, तातो हावाको लहर, असिना, खडेरी	नगर-पालिका, गैसस	समन्वय, आर्थिक, जनशक्ति	१ पटक	नगरपालिका
४	आपतकालीन सेवाका साधनहरू जस्तै: एम्बुलेन्सको सूची तयार गर्ने (अनुसूची ८)।	वार्षिक		स्थानीय विपद् व्य. समिति	बडा नं. ८, ९ र पालिका	नगर-पालिका, गैसस		१ पटक	नगरपालिका
५	पूर्वसूचना (प्रकोपको पूर्वानुमान र प्रकोपको वास्तविक अवस्थाको सूचना) संप्रेषणका लागि संयन्त्र तयार गर्ने (अनुसूची ९)।	वार्षिक		स्थानीय विपद् व्य. समिति		नगर-पालिका, गैसस		१ पटक	नगरपालिका

६	प्रकोप सम्बन्धी पूर्वसूचना प्राप्त गर्नुपर्ने समुदायहरूको विवरण तयार गर्ने (अनुसूची १०)।	वार्षिक	रु. १,५०,०००	स्थानीय विपद व्य. समिति	वडा नं. १-९	नगर-पालिका, गैसस	सूचना पाउँदा पनि जनता सचेत नहुनु	१ पटक	नगरपालिका
७	विषयगतक्षेत्रलाई विपद् प्रतिकार्यका लागि थप्नुपर्ने आवश्यक सामग्रीहरूको सूची तयार गर्ने (अनुसूची ११)।	वार्षिक		स्थानीय विपद व्य. समिति	वडा नं. १-९	नगर-पालिका, गैसस		१ पटक	नगरपालिका
८	बाढीको दृष्टिकोणले सुरक्षित स्थान पहिचान गरी उक्त समयमा आश्रय लिन आवश्यक सुविधाको प्रबन्ध मिलाउने।	अल्पकालीन	आवश्यकता अनुसार	वडा कार्यालय	विद्यालय भवन	नगर-पालिका, गैसस	ऐलानी जग्गा नहुनु	८ वटा	सबै वडा
९	बाढीको समयमा बस्ती देखि सुरक्षित स्थानसम्म पुग्ने सुरक्षित मार्ग निर्धारण गर्ने र सबैमा जानकारी गर्ने।	निरन्तर	आवश्यकता अनुसार	वडा कार्यालय	वडा नं. १-९	नगर-पालिका	जनशक्ति अभाव, साधनको अभाव	८ वटा	सबै वडा
१०	शीत लहरको समयमा न्यानो लुगा र कम्बल वितरणको लागि विपन्न घरहरू पहिचान गर्ने।	अल्पकालीन	रु. १५,००,०००	वडा कार्यालय	वडा नं. १-९	नगर-पालिका	प्रभावित नभएकाले पनि दावी गर्ने	१,००० परिवार	सबै वडा

३.२.५ प्राथमिकता प्राप्त क्षेत्र ५ - पुनर्लाभ, पुनर्स्थापना र पुनर्निर्माणमा अझ राम्रो र बलियो निर्माण

क्र.सं.	क्रियाकलाप	समयावधि	अनुमानित लागत	जिम्मेवार निकाय	प्राथमिकता	बजेटको स्रोत	चुनौती	सूचक	स्थान
१	सामान्य क्षतिग्रस्त घरहरू मर्मत गर्ने।	दीर्घकालीन	रु. ७८,००,०००	पूर्वाधार विकास शाखा	एकल, वृद्धवृद्धा, अपाङ्गता भएका व्यक्ति, दलित	नगर-पालिका, प्रदेश सरकार	राजनीतिक दवाव	२६० वटा	वडा नं. १-९
२	माछा पोखरी संरक्षणको लागि पक्कि बाँध निर्माण गर्ने।	दीर्घकालीन		पूर्वाधार विकास शाखा		नगर-पालिका			
३	खोला नजिक रहेको सडकमा ढलान गर्ने।	दीर्घकालीन		पूर्वाधार विकास शाखा		नगर-पालिका, प्रदेश सरकार			वडा नं. १-३
४	बाढीले माटो पुरेको जमिनमा माटो हटाउने उपायहरू अवलम्बन गर्ने।	दीर्घकालीन	आवश्यकता अनुसार	कृषि शाखा	प्रभावित सबै	नगर-पालिका, प्रदेश सरकार	मेशिनरी औजारको व्यवस्थापन		वडा नं. १-३

३.२.६ प्राथमिकता प्राप्त क्षेत्र ६ - तालिम र क्षमता अभिवृद्धि

क्र.सं.	क्रियाकलाप	समयावधि	अनुमानित लागत	जिम्मेवार निकाय	प्राथमिकता	बजेटको स्रोत	चुनौती	सूचक	स्थान
१	सुरक्षित भवन निर्माण सम्बन्धी तालिम आयोजना गर्ने।	अल्पकालीन		प्राविधिक शाखा		नगर-पालिका, गैसस		१ पटक	सबै वडा
२	भू-कम्पीय जोखिम न्यूनीकरणका लागि शैक्षिक संस्थामा आपतकालीन तयारी सम्बन्धी तालिम कार्यक्रम सञ्चालन गर्ने।	अल्पकालीन		शिक्षा शाखा		नगर-पालिका, गैसस		१० वटा विद्यालय	सबै वडा
३	समुदायमा बाढी सुरक्षा सम्बन्धी तालिम आयोजना गर्ने।	निरन्तर	रु. १,००,०००	विपद व्य. शाखा	वडा नं. ३, २ र ४	नगर-पालिका, गैसस		९ वटा	सबै वडा
४	भू-कम्पबाट प्रभावितहरूको सहायताको लागि खोज तथा उद्धार	निरन्तर	रु. ५,००,०००	विपद व्य. शाखा		नगर-पालिका, गैसस		९ वटा	सबै वडा

	तालिम आयोजना गर्ने।								
५	आगलागीको सम्भावना, कारण र नियन्त्रण सम्बन्धी तालिम आयोजना गर्ने।	निरन्तर	रु. ५,००,०००	विपद व्य. शाखा		नगर- पालिका, गैसस		९ वटा	सबै वडा
६	हुरी बतास चलेको बेला फलफूल बोटको संरक्षण गर्ने प्रविधि बारे तालिम आयोजना गर्ने।	अल्पकालीन	आवश्यकता अनुसार	कृषि शाखा		नगर- पालिका, गैसस		९ वटा	सबै वडा
७	जनावर नियन्त्रणका उपायहरूको प्रवर्द्धन गर्न तालिम आयोजना गर्ने।	अल्पकालीन	आवश्यकता अनुसार	विपद व्य. शाखा		नगर- पालिका, गैसस		९ वटा	सबै वडा
८	चट्याङको परेको बेला सुरक्षित रहन गर्नुपर्ने उपायहरू बारे तालिम आयोजना गर्ने।	अल्पकालीन	रु. ५,००,०००	विपद व्य. शाखा		नगर- पालिका, गैसस		३ वटा	वडा नं. ३, ४, ६

३.२.७ प्राथमिकता प्राप्त क्षेत्र ७ - विपद् जोखिम हस्तान्तरण र वित्तीय व्यवस्थापन

क्र.सं.	क्रियाकलाप	समयावधि	अनुमानित लागत	जिम्मेवार निकाय	प्राथमिकता	बजेटको स्रोत	चुनौती	सूचक	स्थान
१	बीमा कार्यक्रम लागू गर्नुपर्ने क्षेत्रहरू पहिचान गर्ने र परामर्श कार्यक्रम सञ्चालन गर्ने। जस्तै: व्यावसायिक फर्म, बढी क्षति हुने अन्नवाली, आदि।	निरन्तर	आवश्यकता अनुसार	विपद व्य. शाखा		नगर- पालिका, गैसस	बीमा कम्पनीले बीमा गर्न नमान्ने	१ पटक	पालिका स्तर

परिच्छेद ४ - बजेट विनियोजन र विकास योजनामा मूलप्रवाहीकरण

४.१ स्थानीय विपद् जोखिम न्यूनीकरण तथा व्यवस्थापनको लागि लगानीको न्यूनतम लक्ष्य

४.१.१ सरोकारवाला निकायसँग समन्वय

नगरपालिकाको आफ्नो बजेटले सम्पन्न गर्न नसकिने योजनाहरूको हकमा प्रदेश र संघीय सरकारबाट तर्जुमा गरिने विपद् तथा जलवायुजन्य जोखिम व्यवस्थापन सम्बन्धी योजनाहरूमा समावेश गर्न अनुरोध गरिनेछ।

४.१.२ स्थानीय विपद् जोखिम न्यूनीकरण तथा व्यवस्थापन लगानी बजेट

विपद् जोखिम न्यूनीकरण तथा व्यवस्थापन लगानी बजेट स्थानीय वार्षिक बजेटको ५% भन्दा बढी बजेट विनियोजन गरी यस कार्यढाँचामा उल्लेख गरिएका योजनाहरूमा खर्च गरिनेछ।

४.२ आवधिक र वार्षिक विकास योजनामा मूलप्रवाहीकरण

४.२.१ विपद् व्यवस्थापन कोष

स्थानीय विपद् व्यवस्थापन कोषमा अधिकतम रकम जम्मा गरी विपद् पूर्वतयारी तथा प्रतिकार्य, पुनर्लाभ र पुनर्स्थापना सम्बन्धी कार्यहरूमा लगानी गरिनेछ।

४.२.२ आवधिक/वार्षिक बजेटमा मूलप्रवाहीकरण

विपद् जोखिम न्यूनीकरण तथा जलवायुजन्य जोखिम कम गर्ने योजनाहरूलाई नगरपालिकाको विषयगतक्षेत्रको योजनामा समावेश गर्दै लगिनेछ। जस्तै: विद्यालयमा तातो हावाको लहर (लू) को जोखिम गर्न गरिने योजनाहरू शिक्षा क्षेत्रको योजनामा समावेश गरिनेछ।

परिच्छेद ५ - कार्यान्वयन, अनुगमन तथा मूल्याङ्कन

५.१ योजनाको कार्यान्वयन

यस कार्यढाँचामा विपद् व्यवस्थापन तथा जलवायुजन्य जोखिम व्यवस्थापनका लागि पहिचान भएका योजनाहरूको कार्यान्वयनका लागि नगरपालिकाले वार्षिक नीति तथा कार्यक्रम मार्फत बजेट विनियोजन गरी क्रमशः कार्यान्वयन गर्नेछ। नगरपालिकाको बजेटले सम्पन्न गर्न नसकिने योजनाहरूको कार्यान्वयनका लागि प्रदेश र संघीय सरकारसँग सहकार्य गरिनेछ। साथै, कार्यक्रमको प्रकृतिको आधारमा गैर सरकारी संघसंस्था तथा साझेदार निकायहरूसँग हातमालो गरेर कार्यक्रम सञ्चालनमा सहकार्य गरिनेछ।

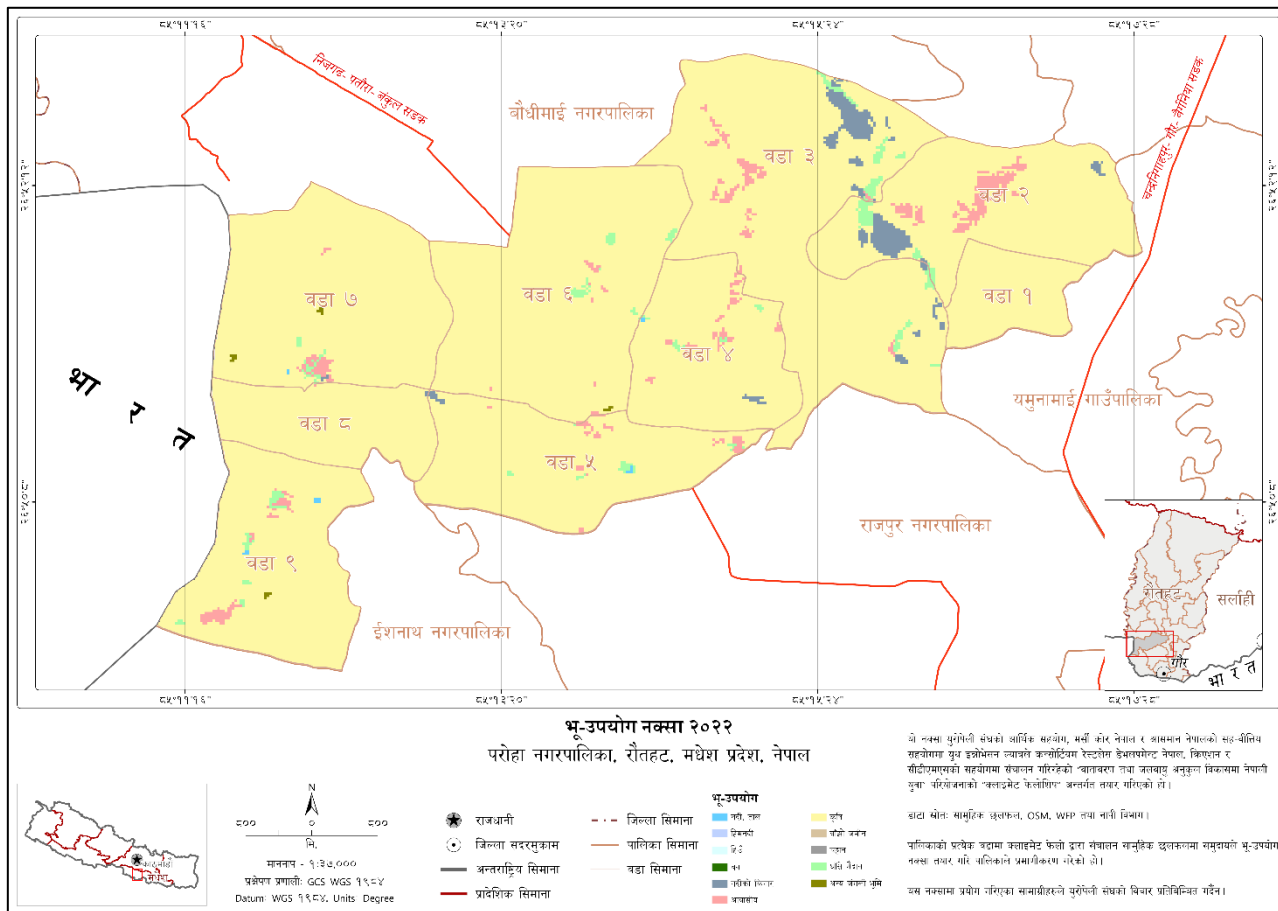
५.२ अनुगमन तथा मूल्याङ्कन

नगरपालिकाको नियमित समय तालिका अनुसार विकासका अन्य योजनाहरूको अनुगमन सँगै विपद् तथा जलवायुजन्य जोखिम व्यवस्थापन सम्बन्धी योजनाहरूको कार्यान्वयनको अवस्था वा प्रगति बारे अनुगमन तथा मूल्याङ्कन गरिनेछ।

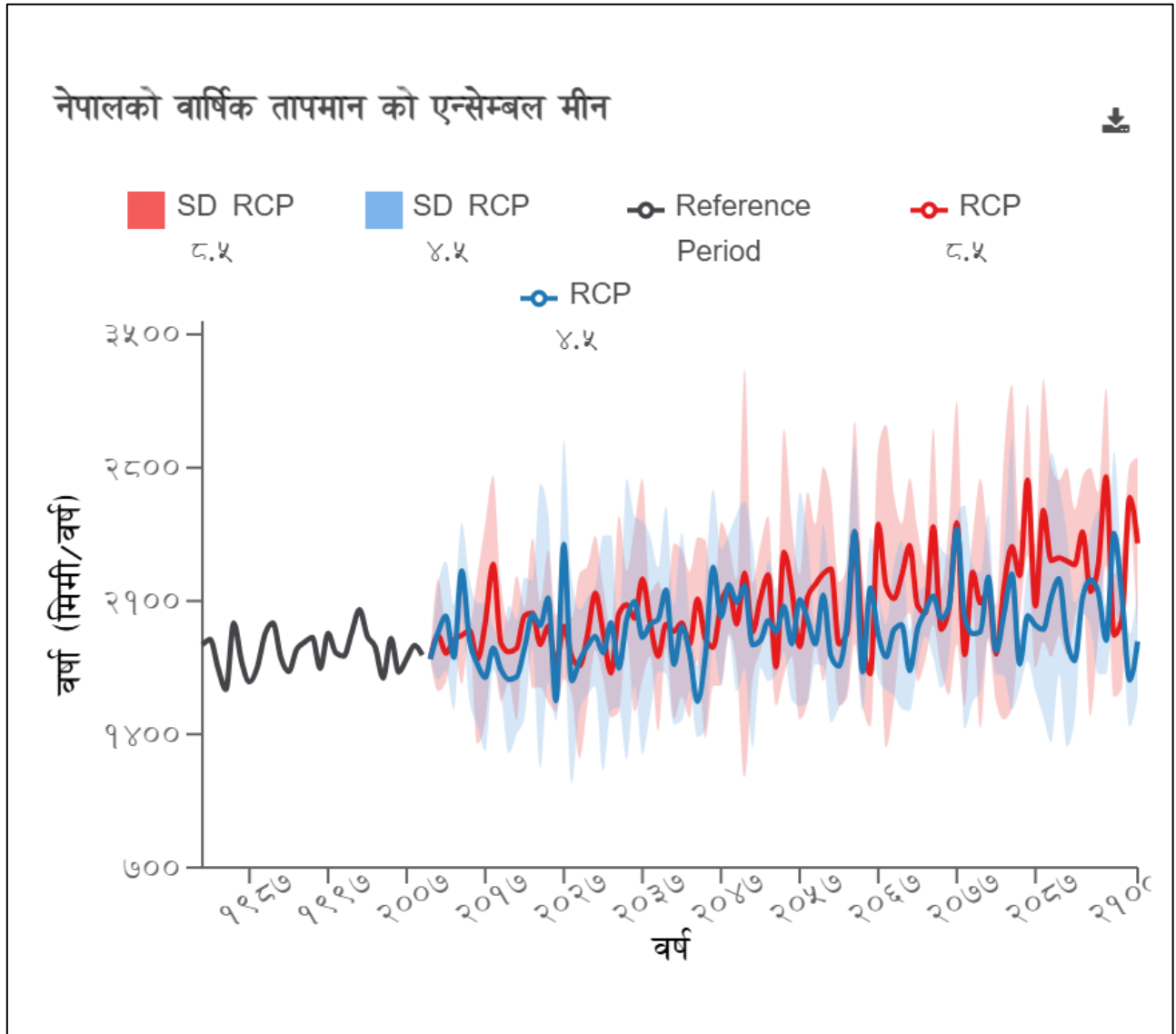
५.३ समीक्षा र परिमार्जन

यो कार्यढाँचामा उल्लेख गरिएका र सम्पन्न भएका योजनाहरूको वार्षिक रूपमा समीक्षा गरिनेछ। सामान्यतया कार्यढाँचालाई तीन/तीन वर्षमा परिमार्जन गर्ने गरिएतापनि आवश्यकताको आधारमा अर्थात् ठूलूला विपद्जन्य घटना भएको खण्डमा यसमा समावेश भएका योजनाहरूलाई जुनसुकै समयमा पनि थपघट गर्न सकिनेछ।

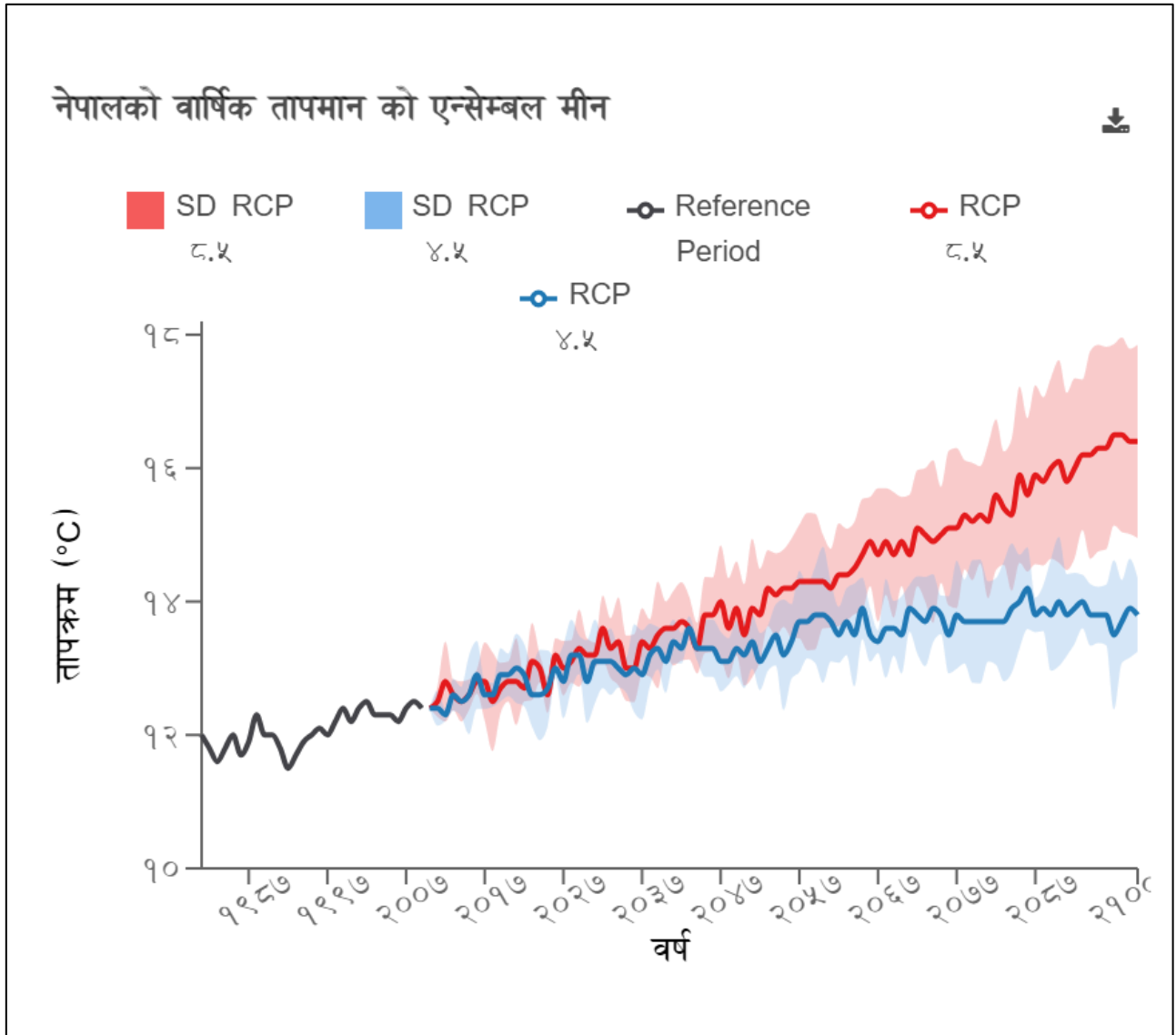
२. सन् २०२२ को नगरपालिकाको भू-उपयोग नक्सा (Land Use Map)



३. सन् १९८७ देखि २१०० सम्मको अवधिमा वर्षाको परिवर्तन



४. सन् १९८७ देखि २१०० सम्मको अवधिमा तापक्रममा भएको परिवर्तन



५. विषयगत क्षेत्रहरू, नेतृत्व गर्ने निकाय र सम्पर्क नम्बर

क्र.सं.	विषयगत क्षेत्र	नेतृत्व गर्ने निकाय	सम्पर्क व्यक्ति	सम्पर्क नम्बर
१	सूचना, समन्वय, खोज तथा उद्धार	वातावरण तथा विपद् व्यवस्थापन शाखा		
२	खानेपानी, सरसफाई स्वच्छता प्रवर्द्धन	सामाजिक विकास शाखा		
३	खाद्य तथा कृषि	कृषि शाखा		
४	आपतकालीन आश्रय तथा गैर-खाद्य	नेपाल रेडक्रस सोसाइटी		
५	स्वास्थ्य तथा पोषण	स्वास्थ्य शाखा		
६	आपतकालीन संरक्षण	महिला तथा बालबालिका शाखा		
७	आपतकालीन शिक्षा	शिक्षा शाखा		
८	शीघ्र पुनर्लाभ	प्राविधिक शाखा		

६. विषयगत क्षेत्रहरूलाई सहयोग गर्ने व्यक्ति, संघसंस्था र निकायहरूको सम्पर्क विवरण

क्र.सं.	विषयगत क्षेत्र	सहयोग गर्ने व्यक्ति, संघसंस्था र निकायको नाम	सम्पर्क व्यक्ति	सम्पर्क नम्बर
१	सूचना, समन्वय, खोज तथा उद्धार			
२	खानेपानी, सरसफाई स्वच्छता प्रवर्द्धन			
३	खाद्य तथा कृषि			
४	आपतकालीन आश्रय तथा गैर-खाद्य			
५	स्वास्थ्य तथा पोषण			
६	आपतकालीन संरक्षण			
७	आपतकालीन शिक्षा			
८	शीघ्र पुनर्लाभ			

७. विपदको समयमा वितरण गर्न सकिने राहत सामग्रीहरूको विवरण

क्र.सं.	राहत सामग्रीको नाम	राहत सामग्रीको परिमाण (वटा, सेट, के.जी., आदि)	राहत सामग्री रहेको स्थान	राहत वितरणको समयका लागि सम्पर्क व्यक्ति	सम्पर्क नम्बर
१					
२					
३					
४					

८. आपतकालीन अवस्था वा विपद्को समयमा प्रयोग गरिने साधन, सम्पर्क व्यक्ति र नम्बर

क्र.सं.	विपद्को समयमा प्रयोग गरिने साधनको नाम	साधनको विवरण	साधान रहेको स्थान	साधन प्राप्त गर्नका लागि सम्पर्क व्यक्ति	सम्पर्क नम्बर
१	जस्तै: एम्बुलेन्स (क)	बोलेरो	कालिका चोक	रामकृष्ण	९८.....
२					
३					
४					
५					

९. पूर्वसूचना (प्रकोपको पूर्वानुमान र प्रकोपको वास्तविक अवस्थाको सूचना) संप्रेषणका लागि (नमूना) संयन्त्र

१०. प्रकोप सम्बन्धी पूर्वसूचना प्राप्त गर्नुपर्ने समुदायहरूको विवरण

क्र.सं.	समुदाय वा बस्तीको नाम (वडा नं. सहित)	सामुदायिक विपद् व्यवस्थापन समिति (यदि भएमा)	सम्पर्क व्यक्ति	सम्पर्क नम्बर
१				
२				
३				
४				
५				

११. विषयगतक्षेत्रलाई विपद् प्रतिकार्यका लागि थप्नुपर्ने आवश्यक सामग्रीहरूको सूची

क्र.सं.	थप्नुपर्ने आवश्यक सामग्रीहरू	सामग्रीको परिमाण (वटा, सेट, के.जी., आदि)	खरिद गरिने सम्भावित स्थानहरू	सम्पर्क व्यक्ति	सम्पर्क नम्बर
१					
२					
३					
४					
५					

१२. पूर्वानुमान प्राप्त गरिसकेपछि गर्नुपर्ने पूर्वकार्यहरू

क्र.सं.	पूर्वकार्यहरू	जिम्मेवारी	सहयोग
१	आधिकारीक स्रोतबाट प्राप्त पूर्वानुमानको सूचना प्रभावित हुनसक्ने सबै समुदायले पाए, नपाएको एकिन गर्ने।	पूर्वसूचना कार्यदल, विपद् सम्पर्क व्यक्ति	सामुदायिक विपद् व्यवस्थापन समिति
२	उच्च जोखिम समूहमा पर्ने व्यक्तिहरू जस्तै: वृद्धवृद्धा, सुत्केरी महिला, गर्भवती महिला, बालबालिका र विरामी भएकाहरूलाई जतिसक्दो चाँडो सुरक्षित स्थानमा लैजाने।	घरमूली, स्वयंसेवक, खोज तथा उद्धार कार्यदल	स्थानीय विपद् व्यवस्थापन समिति
३	स्थानान्तरण गर्न सकिने सम्पत्ति सामानहरू जस्तै: पशुचौपायाहरू सुरक्षित स्थानमा सार्ने।	घर तथा परिवारका सदस्यहरू	छरछिमेकी, स्वयंसेवकहरू
४	महत्वपूर्ण कागजात (जस्तै: नागरिकता, पासपोर्ट, राष्ट्रिय परिचय पत्र, पेन्सनपट्टा, सवारी चालक अनुमति पत्र, आदि), गरगहना र घरमा भएका नगद सामानहरू स्थानान्तरण पूर्व चेकजाँच गर्ने र सुरक्षित स्थानमा जाँदा साथमै लैजाने।	घरका सदस्यहरू	
५	अस्थायी शिविरमा बास बस्दा चाहिने सरसामानहरूको बन्दोबस्ती गर्ने।	घरका सदस्यहरू	
६	घर वा अन्य भौतिक संरचनामा जडान गरिएका विजुलीका मिटरबक्सहरू बन्द गरेर मात्र घरबाट स्थानान्तरण हुने।	घरका सदस्यहरू	
७	सुरक्षित आपतकालीन आश्रय भवनहरूको सरसफाई, रेखदेख गर्ने।		
८		

१३.विषयगत क्षेत्रहरूले विपद्को समयमा गर्ने क्रियाकलापहरू अर्थात विपद् प्रतिकार्यहरू

क्र.सं.	विषयगत क्षेत्र	विपद् प्रतिकार्य सम्बन्धी मुख्य गतिविधिहरू	समय
१	सूचना, समन्वय, खोज तथा उद्धार	स्थानीय विपद् व्यवस्थापन समितिको सचिवालयको रूपमा सबै विषयगतक्षेत्रहरू र सरोकारवालाहरूलाई सूचना प्रदान एवं समन्वय गर्ने। विपदमा घाईते भएकालाई उद्धार गर्ने र हराई रहेकाहरूको तथ्याङ्क सङ्कलन गरी खोजी गर्ने। हानिनोक्सानी हुनसक्ने सम्भावना रहेको र प्रकोपको सामना गरिरहेकालाई उद्धार गर्ने। सर्वेक्षण टोली परिचालन गरी तत्कालै घटनाको अवलोकन गर्ने, निरीक्षण गर्ने, र घटनाको अवस्था बारेमा स्थानीय विपद् व्यवस्थापन समितिमा छलफल गर्ने। अस्थायी आश्रय स्थलमा बसिरहेका व्यक्ति तथा परिवारलाई सुरक्षा प्रदान गर्ने। विपदमा भएको क्षतिको सर्वेक्षणका लागि गरिने प्रारम्भिक द्रुत लेखाजोखा र बहुक्षेत्र प्रारम्भिक द्रुत लेखाजोखाका लागि समन्वयात्मक भूमिका निर्वाह गर्ने। विपद् प्रभावितहरूलाई स्वीकृत मापदण्ड बमोजिम राहत रकम उपलब्ध गर्न सहजीकरण गर्ने। विपद्को प्रकृति अनुसार संकटकाल घोषणा गर्नुपर्ने भएमा जिल्ला विपद् व्यवस्थापन समितिसँग अनुरोध गर्ने। विपद् प्रभावित स्थानमा कार्यसञ्चालन तथा समन्वय केन्द्र (On-site Operation Coordination Centre-OSOCC) स्थापना गर्ने।	विपदको प्रकृति एवं अवस्था हेरी दिन तोक्ने।
२	खानेपानी, सरसफाई स्वच्छता प्रवर्द्धन	सर्वेक्षण टोलीमा प्रतिनिधि पठाई क्षति विवरण सङ्कलनमा सहयोग गर्ने। अस्थायी शिविर सञ्चालन भईरहेको स्थानमा शुद्ध खानेपानीको प्रवन्ध मिलाउने। विपद्का कारण सिर्जना भएका फोहोरमैला व्यवस्थापन गर्ने। व्यक्तिगत सरसफाईका लागि हाईजिन किट, खानेपानी शुद्धिकरणका लागि औषधी र स्वच्छता कायम गर्न सचेतनामूलक कार्यक्रम सञ्चालन गर्ने। अस्थायी शिविर सञ्चालन भईरहेको स्थानमा आपतकालीन शौचालयको प्रवन्ध मिलाउने।	विपदको प्रकृति एवं अवस्था हेरी दिन तोक्ने।
३	खाद्य तथा कृषि	सर्वेक्षण टोलीमा प्रतिनिधि पठाई क्षति विवरण सङ्कलनमा सहयोग गर्ने। विपद् प्रभावितहरूलाई तत्कालको लागि सुक्खा खानेकुरा वितरण गर्ने र शिविरमा बसेकाहरूलाई आवश्यक खाद्य पदार्थको व्यवस्था गर्ने। प्रभावितहरूको संख्याको आधारमा भण्डारण गरिएका खाद्य सामग्रीहरूको अपुग हुने सम्भावना भएमा तत्काल खरिद प्रक्रिया अघि बढाउने। सहयोगको आवश्यकता परेमा जिल्ला व्यवस्थापन समितिलाई तत्काल खबर पठाउने र सहयोगको लागि अनुरोध गर्ने। थप खाद्य सामग्रीको लागि मानवीय सहायतामा कार्यरत निकायहरूसँग समन्वय गर्ने र सहयोग उपलब्ध गर्न अनुरोध गर्ने।	विपदको प्रकृति एवं अवस्था हेरी दिन तोक्ने।
४	आपतकालीन आश्रय तथा गैर-खाद्य	सर्वेक्षण टोलीमा प्रतिनिधि पठाई क्षति विवरण सङ्कलनमा सहयोग गर्ने। अस्थायी शिविर सञ्चालन भएको स्थानमा सुरक्षित बासको लागि अस्थायी संरचना निर्माण गर्ने। विस्थापित भई शिविरमा बसेकाको लागि गैरखाद्य सामग्रीहरू (जस्तै: कम्बल, बल्याङ्केट, बाल्टी, मग, आदि) को व्यवस्था गर्ने।	विपदको प्रकृति एवं अवस्था हेरी दिन तोक्ने।
५	स्वास्थ्य तथा पोषण	सर्वेक्षण टोलीमा प्रतिनिधि पठाई क्षति विवरण सङ्कलनमा सहयोग गर्ने। विपदमा घाईते भएकालाई प्राथमिक उपचार सेवा प्रदान गर्ने।	विपदको प्रकृति एवं

		अस्थायी शिविर भएको स्थानमा उपचार हुन नसक्ने घाइते वा विरामीलाई नजिकको अस्पतालमा लैजान सिफारिश गर्ने। झाडापखाला लगायत अन्य महामारीको अवस्था आउन नदिन शिविरमा बसेकालाई स्वास्थ्य शिक्षा प्रदान गर्ने। विपद् प्रभावित स्थानमा स्वास्थ्य शिविर स्थापना गरी सुत्केरी, गर्भवती महिला, नवजात शिशु, बालबालिका तथा वृद्धवृद्धाहरूलाई स्वास्थ्य सेवा प्रदान गर्ने। बालबालिकामा कुपोषण हुनसक्ने सम्भवना भएमा पोषणयुक्त खानेकुरा वितरणको लागि खाद्य तथा कृषि विषयगतक्षेत्रलाई सल्लाह-सुझाव प्रदान गर्ने।	अवस्था हेरी दिन तोक्ने।
६	आपतकालीन संरक्षण	सर्वेक्षण टोलीमा प्रतिनिधि पठाई क्षति विवरण सङ्कलनमा सहयोग गर्ने। सुत्केरी महिला, गर्भवती महिला, बालबालिका र अपाङ्गता भएका व्यक्तिहरूको लागि आवश्यक सामग्रीहरूको दैनिक सूची तयार गर्ने, सामग्री सङ्कलन गर्ने र व्यवस्थित रूपले वितरण गर्ने। विशिष्ट आवश्यकता भएकाहरूलाई सामग्री (जस्तै: डिग्निटी किट) वितरण गर्ने। परिवारका सदस्य गुमाएका र मानसिक सन्तुलन कायम नभएकालाई मनोसामाजिक परामर्श सेवा उपलब्ध गर्ने।	विपद्को प्रकृति एवं अवस्था हेरी दिन तोक्ने।
७	आपतकालीन शिक्षा	सर्वेक्षण टोलीमा प्रतिनिधि पठाई क्षति विवरण सङ्कलनमा सहयोग गर्ने। विपद्मा प्रभावित भएका विद्यालयहरूको सूची तयार गरी पाठ्यसामग्रीहरू गुमाएका विद्यार्थीहरूलाई सो को व्यवस्था मिलाउने। यदि विद्यालय ३ दिन भन्दा बढी समय बन्द हुने सम्भावना भएमा पठनपाठन सामग्रीहरू सहित आपतकालीन शिक्षाको लागि प्रवन्ध मिलाउने।	विपद्को प्रकृति एवं अवस्था हेरी दिन तोक्ने।
८	शीघ्र पुनर्लाभ	सर्वेक्षण टोलीमा प्रतिनिधि पठाई क्षति विवरण सङ्कलनमा सहयोग गर्ने। भौतिक संरचनाहरू नष्ट भई अत्यावश्यक सार्वजनिक सेवाहरू (जस्तै: विजुली, सडक, खानेपानी, आदि) अवरूढ भएको छ भने सम्बन्धित निकायसँग समन्वय गरी तत्काल सूचारू गर्न पहल गर्ने। प्रभावित व्यक्तिहरूको घरगोठहरू पूर्ण रूपमा नष्ट भएको छ भने जतिसक्दो चाँडो निर्माणको लागि पहल गर्ने। विपद्मा नष्ट भएका सम्पूर्ण भौतिक संरचनाहरूको यथार्थ विवरण सङ्कलन गर्ने।	विपद्को प्रकृति एवं अवस्था हेरी दिन तोक्ने।